

PRÍRUČKA OPRÁVNENOSTI VÝDAVKOV OP VAI

Schvaľuje:

generálny riaditeľ SŠFEÚ

Ministerstvo školstva, vedy, výskumu a športu Slovenskej republiky

Riadiaci orgán pre Operačný program Výskum a inovácie

verzia 5.0, 11. október 2016

Obsah

Úvod.....	3
1. Základné pojmy:.....	4
2. Právny rámec.....	5
3. Všeobecné pravidlá oprávnenosti výdavkov	7
3.1. Vecná oprávnenosť výdavku.....	7
3.2. Časová oprávnenosť výdavku.....	9
3.3. Územná oprávnenosť výdavku	9
3.4. Špecifické podmienky oprávnenosti výdavkov	9
3.5. Podmienky oprávnenosti pre najčastejšie sa vyskytujúce výdavky	13
4. Rozdelenie Výdavkov	25
4.1. Priame výdavky	26
4.2. Nepriame výdavky.....	26
4.3. Vecné príspevky.....	29
5. Príloha č. 1 - Číselník oprávnených výdavkov.....	30

Úvod

Príručka k oprávnenosti výdavkov OP Val (ďalej len „POV“) je sumárnym dokumentom definujúcim oprávnenosť výdavkov pre projekty podporené prostredníctvom OP Val. Príručka sa vzťahuje na národné projekty a dopytovo - orientované projekty implementované Výskumnou agentúrou ako sprostredkovateľským orgánom (ďalej aj „SO“). Na veľké projekty a projekty technickej pomoci implementované Ministerstvom školstva, vedy, výskumu a športu SR ako riadiacim orgánom pre OP Val a fázované projekty implementované SO sa vzťahuje primerane.

Cieľom tejto POV je zdefinovať pravidlá oprávnenosti výdavkov pre projekty OP Val tak, aby boli vytvorené podmienky pre transparentné, jednoznačné a efektívne posudzovanie oprávnenosti výdavkov projektov zo strany riadiaceho orgánu/sprostredkovateľského orgánu (ďalej len „poskytovateľ“) v procese schvaľovania a kontroly projektov OP Val. POV opisuje všeobecné, ako aj špecifické podmienky oprávnenosti výdavkov, definuje rozdelenie oprávnených výdavkov vo vzťahu k aktivitám projektu (priame výdavky, nepriame výdavky), stanovuje pravidlá oprávnenosti pre najčastejšie sa vyskytujúce výdavky a kategorizuje oprávnené výdavky na skupiny a typy. POV ďalej definuje základné nástroje na zabezpečenie hospodárnosti výdavkov. POV zároveň uvádza výdavky, ktoré sú neoprávnené na financovanie v rámci národných projektov OP Val.

Základné informácie o oprávnenosti výdavkov, pravidlá k ich dokladovaniu, účtovaniu a úhrade na strane prijímateľa sú detailne uvedené v Príručke pre prijímateľa OP Val.

Príručka k oprávnenosti výdavkov je rozdelená na dve časti: samostatná všeobecná časť (oprávnenosti) a príloha č. 1 - **číselník oprávnených výdavkov** (špecifická časť oprávnenosti).

Dôležité:

RO pre OP Val môže POV priebežne aktualizovať. Pre každého žiadateľa, prijímateľa a partnera prijímateľa je záväzná vždy aktuálne platná verzia POV, ktorá sa vzťahuje ku konkrétnej Výzve na predkladanie ŽoNFP alebo Písomnému vyzvaniu (národné projekty).

Časť A a zároveň časť B, t.j. obe súčasti dokumentu **sa môžu ale nemusia** s každou Výzvou o poskytnutí NFP alebo Písomným vyzvaním **meniť**.

1. Základné pojmy:

Primeraný výdavok zodpovedá obvyklým cenám v danom mieste a čase a zodpovedá potrebám projektu. **Primeranosť výdavku znamená, že výdavok je hospodárny, efektívny, účelný a účinný, t.j. je akceptovateľná jeho výška, je potrebný pre projekt a jeho vynaloženie je adekvátne cieľom projektu.**

Hospodárnosťou sa rozumie vynaloženie verejných prostriedkov na vykonanie činnosti alebo obstaranie tovarov, prác a služieb v správnom čase, vo vhodnom množstve a kvalite za najlepšiu cenu, Ak tovar, práva alebo služba poskytuje aj pridanú hodnotu, ktorá nie je pre aktivitu nevyhnutná ani potrebná, výdavok je nehospodárny. Napr. PC za 350 EUR na bežnú kancelársku/vedeckú prácu je hospodárnejší ako PC za 500 EUR poskytujúci vyšší, no nemerateľný užívateľský komfort.

Efektívnosťou sa rozumie maximalizovanie výsledkov činnosti vo vzťahu k disponibilným verejným prostriedkom. Na úrovni projektu sa efektívnosťou rozumie maximálne dosahovanie cieľov vo vzťahu k poskytnutým finančným prostriedkom. Výdavok je efektívny, ak je vybraný taký výdavok, ktorý umožní obstaranie tovaru/práce alebo služby čo možno najvyššieho rozsahu, kvality a prínosu pre splnenie cieľov aktivity voči vynaloženom objeme finančných prostriedkov. Často platí, že čím je výdavok efektívnejší, tým je nehospodárnejší. Ak vyšší výkon nie je možné objektívne odmerať a objektívne zdôvodniť výhodnosť drahšieho výdavku, platí, že hospodárnosť je nadradená efektívnosti. Napr. PC za 350 EUR na bežnú kancelársku/vedeckú prácu je hospodárnejší ako PC za 500 EUR poskytujúci vyšší, no nemerateľný užívateľský komfort. Ak je efektívnosť merateľná (nie odhadnuteľná), riadiaci orgán môže, no nemusí považovať drahší výdavok za primeraný.

Účinnosťou sa rozumie vzťah medzi plánovaným výsledkom činnosti a skutočným výsledkom činnosti vzhľadom na použité verejné prostriedky. Na úrovni projektu sa účinnosťou rozumie vzťah medzi plánovanými výstupmi projektu a skutočnými výstupmi projektu. Výdavok je účinný, ak je hospodárny a efektívny.

Účelnosťou sa rozumie vzťah medzi určeným účelom použitia verejných prostriedkov a skutočným účelom ich použitia. Na úrovni projektu sa účelnosťou rozumie priamo väzba na projekt a nevyhnutnosť pre realizáciu projektu. Výdavok je účelný, ak je zrejmé, že je nutný pre realizáciu aktivít projektu.

Sumarizačná tabuľka k posúdeniu hospodárnosti, efektívnosti, účelnosti a účinnosti:

Posudzované hľadisko	Primárna podmienka posúdenia	Dôkaz potvrdzujúci hľadisko
hospodárnosť	najlepšia cena za určených podmienok (čas, množstvo, kvalita)	prieskum trhu, jednotkové ceny určené RO
efektívnosť	vysoká a merateľná kvalita za primeranú cenu	prieskum trhu, analýza, jednotkové ceny určené RO
účinnosť	obstaranie tovaru, práce alebo služby nepresahuje limity výdavkov v schválenom rozpočte projektu	kontrola projektu
účelnosť	nutnosť vynaloženia určitého typu výdavku na projekt	predbežná finančná kontrola, odborné hodnotenie

2. Právny rámec

Základné právne predpisy EÚ:

- Nariadenie Európskeho parlamentu a Rady (EÚ) č. 1303/2013 zo 17. decembra 2013, ktorým sa stanovujú spoločné ustanovenia o Európskom fonde regionálneho rozvoja, Európskom sociálnom fonde, Kohéznom fonde, Európskom poľnohospodárskom fonde pre rozvoj vidieka a Európskom námornom a rybárskom fonde a ktorým sa stanovujú všeobecné ustanovenia o Európskom fonde regionálneho rozvoja, Európskom sociálnom fonde, Kohéznom fonde a Európskom námornom a rybárskom fonde, a ktorým sa zrušuje nariadenie Rady (ES) č. 1083/2006
Pozri najmä: Čl. 61,65,67,68,69,70,71 všeobecného nariadenia
- Nariadenie Európskeho parlamentu a Rady (EÚ, Euratom) č. 966/2012 o rozpočtových pravidlách, ktoré sa vzťahujú na všeobecný rozpočet Únie a zrušení nariadenia Rady (ES, Euratom) č.1605/2002 v platnom znení
Pozri najmä: Čl.30 nariadenia č. 966/2012
- Nariadenie Európskeho parlamentu a Rady (EÚ) č. 1299/2013 o osobitných ustanoveniach na podporu cieľa Európska územná spolupráca z Európskeho fondu regionálneho rozvoja
Pozri najmä: Čl.18,19,20 nariadenia o EÚS
- Nariadenie Európskeho parlamentu a Rady (EÚ) č. 508/2014 z 15. mája 2014 o Európskom námornom a rybárskom fonde, ktorým sa zrušujú nariadenia Rady (ES) č. 2328/2003, (ES) č. 861/2006, (ES) č. 1198/2006 a (ES) č. 791/2007 a nariadenie Európskeho parlamentu a Rady (EÚ) č. 1255/2011
Pozri najmä: Čl.11 nariadenia o ENRF

Základné právne predpisy SR:

- Zákon č. 292/2014 o príspevku poskytovanom z európskych štrukturálnych a investičných fondov a o zmene a doplnení niektorých zákonov
- Zákon č. 357/2015 Z. z. o finančnej kontrole a audite a o zmene a doplnení niektorých zákonov
- Zákon č. 523/2004 Z. z. o rozpočtových pravidlách verejnej správy a o zmene a doplnení niektorých zákonov v znení neskorších predpisov
- Zákon č. 583/2004 Z. z. o rozpočtových pravidlách územnej samosprávy a o zmene a doplnení niektorých zákonov v znení neskorších predpisov
- Zákon č. 575/2001 Z. z. o organizácii činnosti vlády a organizácii ústrednej štátnej správy v znení neskorších predpisov
- Zákon č. 358/2015 Z. z. o úprave niektorých vzťahov v oblasti štátnej pomoci a minimálnej pomoci a o zmene a doplnení niektorých zákonov (zákon o štátnej pomoci) Zákon č. 431/2002 Z. z. o účtovníctve v znení neskorších predpisov
- Zákon č. 25/2006 Z. z. o verejnom obstarávaní a o zmene a doplnení niektorých zákonov v znení neskorších predpisov
- Zákon č. 211/2000 Z. z. o slobodnom prístupe k informáciám v znení neskorších predpisov
- Zákon č. 136/2001 Z. z. o ochrane hospodárskej súťaže a o zmene a doplnení zákona Slovenskej národnej rady č. 347/1990 Zb. o organizácii ministerstiev a ostatných ústredných orgánov štátnej správy Slovenskej republiky v znení neskorších predpisov
- Zákon č. 71/1967 Zb. o správnom konaní (správny poriadok) v znení neskorších predpisov
- Zákon č. 10/1996 Z. z. o kontrole v štátnej správe v znení neskorších predpisov;

- Zákon č. 291/2002 Z. z. o Štátnej pokladnici a o zmene a doplnení niektorých zákonov v znení neskorších predpisov;
- Zákon č. 39/1993 Z. z. o Najvyššom kontrolnom úrade Slovenskej republiky v znení neskorších predpisov;
- Zákon č. 539/2008 Z. z. o podpore regionálneho rozvoja
- Zákon č. 305/2013 Z. z. o elektronickej podobe výkonu pôsobnosti orgánov verejnej moci a o zmene a doplnení niektorých zákonov (zákon o e-Governmente)
- Zákon č. 275/2006 Z. z. o informačných systémoch verejnej správy a o zmene a doplnení niektorých zákonov v znení neskorších predpisov
- Zákon č. 394/2012 Z. z. o obmedzení platieb v hotovosti

3. Všeobecné pravidlá oprávnenosti výdavkov

3.1. Vecná oprávnenosť výdavku

1. Z vecného hľadiska musí výdavok spĺňať nasledujúce podmienky:

- a) výdavok je v súlade s platnými všeobecne záväznými právnymi predpismi (napr. zákon č. 523/2004 Z. z. o rozpočtových pravidlách verejnej správy a o zmene a doplnení niektorých zákonov v znení neskorších predpisov (ďalej len „zákon o rozpočtových pravidlách“), zákon č. 25/2006 Z. z. o verejnom obstarávaní a o zmene a doplnení niektorých zákonov v znení neskorších predpisov (ďalej len „ZVO“), zákon č. 538/2015 Z. z. o úprave niektorých vzťahov v oblasti štátnej pomoci a minimálnej pomoci a o zmene a doplnení niektorých zákonov (ďalej len „zákon o štátnej pomoci“), zákon č. 311/2001 Z. z. Zákonník práce v platnom znení (ďalej len „Zákonník práce“));
- b) výdavok je vynaložený na projekt (existencia priameho spojenia s projektom) schválený RO a realizovaný v zmysle podmienok výzvy/vyzvania, podmienok schémy pomoci de minimis, príp. schémy štátnej pomoci, ktoré tvoria neoddeliteľnú súčasť výzvy, podmienok zmluvy o NFP, resp. rozhodnutia o schválení ŽoNFP (v prípadoch, ak RO a poskytovateľom je tá istá osoba);
- c) výdavky sú vynaložené v súlade s pravidlami OP na oprávnené aktivity, v súlade s obsahovou stránkou projektu, zodpovedajú časovej následnosti aktivít projektu, sú plne v súlade s cieľmi projektu a prispievajú k dosiahnutiu plánovaných cieľov projektu;
- d) výdavok je primeraný¹, t.j. zodpovedá obvyklým cenám v danom mieste a čase a zodpovedá potrebám projektu;
- e) výdavok spĺňa zásady hospodárnosti, efektívnosti, účelnosti a účinnosti, vrátane zásady riadneho finančného hospodárenia podľa čl. 30 nariadenia 966/2012;
- f) výdavky musia byť identifikovateľné a preukázateľné a musia byť doložené účtovnými dokladmi, ktoré sú riadne evidované u prijímateľa v súlade s platnou legislatívou; výdavok je preukázaný faktúrami alebo inými účtovnými dokladmi rovnocennej preukaznej hodnoty, ktoré sú riadne evidované v účtovníctve prijímateľa v súlade s platnými všeobecne záväznými právnymi predpismi a zmluvou o NFP. Preukázanie výdavkov faktúrami alebo účtovnými dokladmi rovnocennej preukaznej hodnoty sa nevzťahuje na výdavky vykazované zjednodušeným spôsobom vykazovania. Výdavky musia byť uhradené prijímateľom a ich uhradenie musí byť doložené najneskôr pred ich predložením na RO² (s výnimkou odpisov a vecných príspevkov).

2. V zmysle čl. 65 ods. 11 všeobecného nariadenia na jeden projekt možno udeliť príspevok z jedného alebo viacerých EŠIF alebo z jedného alebo viacerých OP a z iných nástrojov EÚ v prípade, že sa na výdavkovú položku zahrnutú do ŽoP jedným z EŠIF neposkytla podpora z iného fondu alebo nástroja EÚ, ani podpora z rovnakého fondu v rámci iného OP.

¹ RO je oprávnený posudzovať časový a územný aspekt výdavku vo vzťahu k jednotlivým vykonávaným procesom (napr. pri kontrole VO, kontrole ŽoP). Z hľadiska územného aspektu RO prihliada na predmet výdavku (napr. tovar alebo služba) a jeho povahu „obchodovateľnosti“ z hľadiska územia (napr. kúpa technológie alebo nájom nehnuteľnosti).

² Uvedené sa aplikuje primerane aj na poskytnutie zálohovej platby a poskytnutie predfinancovania.

3. V prípade projektov realizovaných prostredníctvom Výzvy na predkladanie žiadostí o nenávratný finančný príspevok na fázované projekty Univerzitných vedeckých parkov a výskumných centier (II. fáza) pre menej rozvinuté regióny musia priamo nadväzovať na schválené oprávnené výdavky schválených projektov realizovaných z Operačného programu Výskum a vývoj prostredníctvom výzvy OPVaV-2012/2.2/08-RO (MRR).
4. V prípade projektov realizovaných prostredníctvom Výzvy na predkladanie žiadostí o nenávratný finančný príspevok na fázované projekty Univerzitných vedeckých parkov a výskumných centier (II. fáza) pre rozvinutejší región musia priamo nadväzovať na schválené oprávnené výdavky schválených projektov realizovaných z Operačného programu Výskum a vývoj prostredníctvom výzvy OPVaV-2012/4.2/08-RO (RR).

Neoprávnené výdavky

1. výdavky bez priameho vzťahu k projektu;
2. výdavky, ktoré nie sú v súlade s rozpočtom a komentárom projektu³;
3. výdavky, ktoré vznikli pred počiatočným dátumom oprávnenosti výdavkov;
4. výdavky, ktoré vznikli po 31.12.2023;
5. výdavky na projekty s celkovým či prevažujúcim dopadom mimo cieľový región;
6. úroky z dlžných súm okrem grantov poskytnutých vo forme úrokových dotácií alebo dotácií záručných poplatkov;
7. kúpa nezastavaného alebo zastavaného pozemku⁴;
8. kúpa budov⁵;
9. DPH okrem prípadov, kedy nie je možné nárokovať jej odpočet DPH;
10. režijné výdavky, ktoré sa týkajú všeobecnej prevádzky organizácie bez príčinnej väzby na projekt ako i výdavky zodpovedajúce svojím vymedzením účtovnej kategórii mimoriadnych nákladov;
11. výdavky vynaložené v súvislosti so spracovaním projektovej dokumentácie (iná ako stavebná dokumentácia);
12. zariadenie a vybavenie pre nepriame aktivity projektu – riadenie projektu (vrátane administrácie, monitoringu) a publicita;
13. nákup kolkov;
14. občerstvenie;
15. úroky z dlhov;
16. odstavenie jadrových elektrární;
17. výdavky na bývanie;
18. obstaranie a odpisy dopravných prostriedkov (vrátane použitých dopravných prostriedkov)⁶;
19. výdavky vynaložené na obstaranie použitého hmotného majetku;

³ V prípade rozdielu jednotkových cien uvedených medzi komentárom projektu, rozpočtom projektu a inou relevantnou dokumentáciou (POP) v žiadosti o NFP, bude akceptovaná najnižšia cena z uvedených cien. Uvedené sa nevzťahuje na zadefinovanie rozpätia cien, resp. uvedenia približných súm v komentári rozpočtu, kedy sa za záväznú sumu bude považovať suma uvedená v stĺpci jednotková cena.

⁴ Uvedené výdavky sú neoprávnené vo všeobecnosti. Prípadná možnosť financovania kúpy pozemku v zmysle čl. 69 ods. 3 písm. b) bude stanovená vo vyzvaní.

⁵ Prípadná možnosť financovania kúpy budovy bude stanovená vo vyzvaní.

⁶ Vrátane obstarania použitého dopravného prostriedku a obstarania dopravného prostriedku formou finančného prenájmu. Uvedené platí aj pre obstaranie dopravného prostriedku, ktorého cena obstarania je nižšia alebo rovná sume v § 22 zákona č. 595/2003 Z. z. o dani z príjmov.

20. výdavky vynaložené na štúdie, expertízy, posudky a odborné služby obdobného charakteru dodávané externe nedostatočne opísané v príslušnej aktivite v opise projektu, bez uvedenia pridanej hodnoty pre projekt a bez preukázania potreby pre projekt;
21. poplatky za bankové záruky;
22. bankové poplatky;
23. ostatné výdavky uvedené v texte Príručky oprávnenosti výdavkov OP Val ako neoprávnené

Dôležité:

V prípade, ak nie je možné jednoznačne odlišiť oprávnenú a neoprávnenú časť výdavku, bude výdavok v plnej výške uznaný za neoprávnený.

3.2. Časová oprávnenosť výdavku

1. Obdobie oprávnenosti výdavkov, t.j. začiatkový ako aj konečný dátum oprávnenosti výdavkov, kedy výdavok musí skutočne vzniknúť a byť uhradený prijímateľom je medzi 1. januárom 2014 a 31. decembrom 2023. Oprávnenosť výdavkov však môže byť zúžená inými dokumentmi, napr. Schémou štátnej pomoci a pod. V prípade preplatenia výdavkov na základe čl. 67 ods. 1 písm. b) a c) všeobecného nariadenia sa opatrenia predstavujúce základ pre úhradu výdavkov vykonávajú medzi 1. januárom 2014 a 31. decembrom 2023.
2. Podpora z EŠIF sa neudelí na projekty, ktoré boli fyzicky ukončené alebo plne realizovali ešte pred predložením ŽoNFP prijímateľom v rámci OP Val bez ohľadu na to, či prijímateľ uhradil všetky súvisiace platby.
3. V súlade s čl. 65 ods. 9 všeobecného nariadenia v prípade zmeny a doplnenia OP sú výdavky, ktoré sa stanú oprávnenými z dôvodu zmeny a doplnenia OP, oprávnené len odo dňa predloženia žiadosti o zmenu a doplnenie EK.

3.3. Územná oprávnenosť výdavku

Z hľadiska územnej oprávnenosti platí, že oprávnený výdavok je realizovaný:

- ✓ na oprávnenom území, t.j. na území, na ktoré sa vzťahuje OP Val⁷,
- ✓ aktivity OP Val spolufinancované z EŠIF musia mať príčinnú väzbu na región/územie, na ktorý sa podpora vzťahuje,
- ✓ dôležitým kritériom sú dopady projektu s ohľadom na povahu a cieľ projektu.

Všeobecne platí, že výdavok má mať väzbu na podporovaný región/územie, ktorý musí mať z realizácie projektu preukázateľný úplný alebo prevažujúci prospech.

3.4. Špecifické podmienky oprávnenosti výdavkov

Štátna pomoc

Pravidlá oprávnenosti výdavkov upravené v tejto POV sa vzťahujú aj na poskytovanie príspevku v rámci pravidiel štátnej pomoci, pričom osobitné pravidlá oprávnenosti výdavkov sú zároveň upravené aj v príslušnej schéme štátnej pomoci, resp. schéme pomoci de minimis. Preto, aby bol výdavok považovaný za oprávnený, musí okrem

⁷výdavky môžu byť v špecifických prípadoch za splnenia stanovených podmienok oprávnené aj mimo oprávneného územia v súlade s článkom 70 Všeobecného nariadenia 1303/2013

pravidiel definovaných v tejto POV, spĺňať **zároveň** podmienky oprávnenosti stanovené v príslušnej schéme.

Pravidlá štátnej pomoci sa uplatňujú len v prípadoch, keď je prijímateľom podnik, t.j. každý subjekt vykonávajúci hospodársku činnosť bez ohľadu na právne postavenie tohto subjektu a spôsob jeho financovania. Hospodárskou činnosťou v zmysle pravidiel štátnej pomoci je každá činnosť, ktorá spočíva v ponuke tovaru a služieb na danom trhu.

Projekty vytvárajúce čistý príjem - DOP

V prípade projektov, ktoré vytvárajú príjem či už počas realizácie projektu, alebo po jeho ukončení, je potrebné celkové oprávnené výdavky projektu znížiť o čisté príjmy⁸, aby bola zabezpečená primeraná výška pomoci (t.j. aby nedošlo k neadekvátnemu poskytovaniu finančných prostriedkov OP nad rámec skutočnej potreby projektu). Uvedená primeraná výška pomoci predstavuje tzv. „medzeru vo financovaní“, ktorá vzniká, ak čistý príjem za príslušné obdobie nedokáže v plnej miere pokryť investičné výdavky projektu.

Vzhľadom na uvedené platí, že oprávnené výdavky na projekty vytvárajúce príjmy neprevýšia súčasnú hodnotu investičných výdavkov, po odpočítaní súčasnej hodnoty čistého príjmu z investície za stanovené obdobie. Ak na spolufinancovanie nie sú oprávnené všetky investičné výdavky, čistý príjem sa prideliť pomerne k oprávneným a neoprávneným častiam investičných výdavkov.

Projekty vytvárajúce príjem sú projekty, ktoré zahŕňajú:

- ✓ investíciu do infraštruktúry, ktorej používanie je spolplatnené a priamo uhradené užívateľmi, alebo
- ✓ predaj alebo prenájom pozemkov alebo budov, alebo
- ✓ poskytovanie služieb za poplatok.

V podmienkach OP Val, z hľadiska povinností žiadateľa/prijímateľa viažucich sa na výpočet a monitorovanie čistých príjmov, existujú projekty vytvárajúce čistý príjem počas stanoveného referenčného obdobia, t.j. počas obdobia realizácie projektu, ako aj obdobia po jeho ukončení, ktorých celkové oprávnené výdavky sú vyššie ako 1 000 000 EUR (v zmysle čl. 61 všeobecného nariadenia).

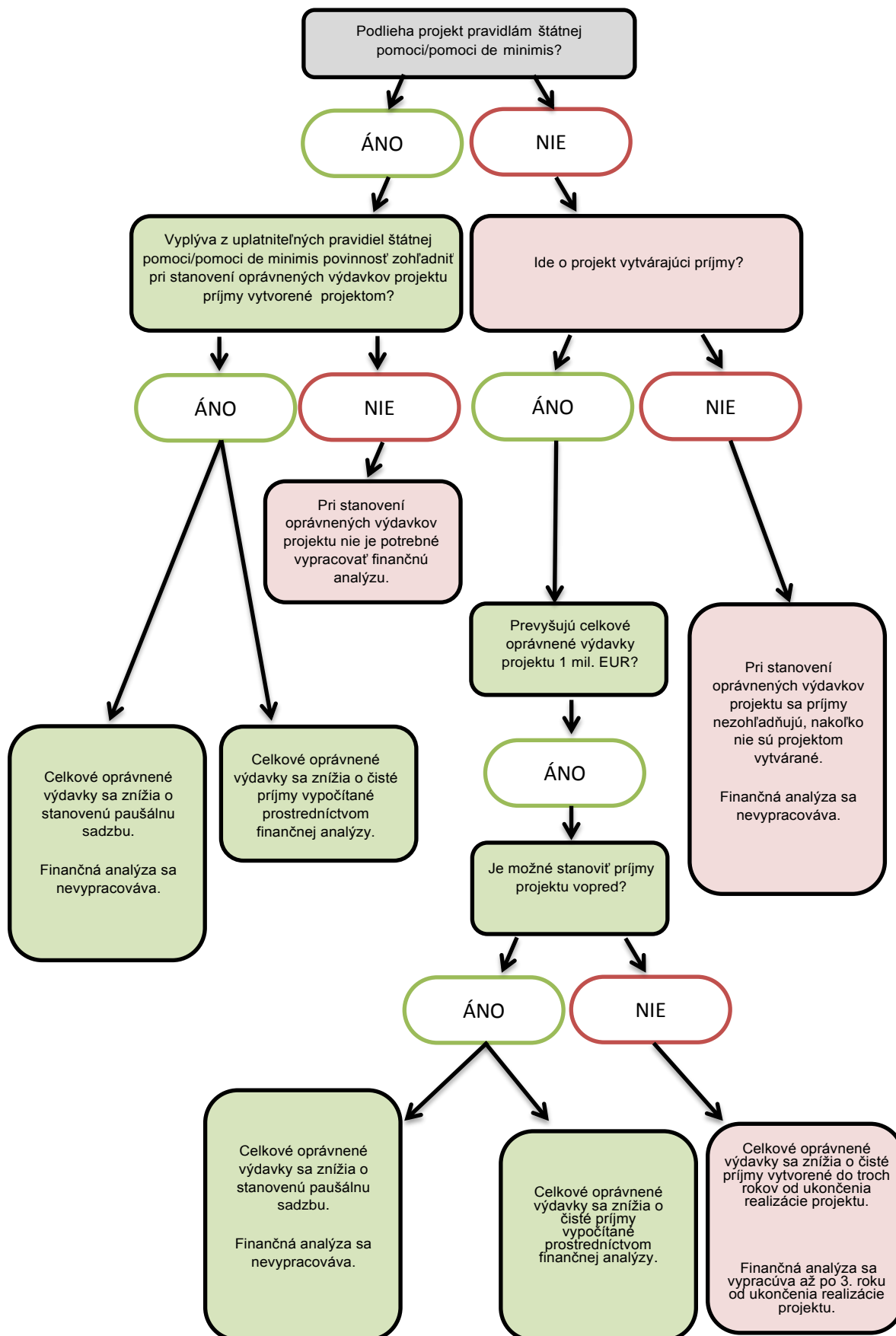
Povinnosť zohľadnenia čistých príjmov pri stanovení výšky pomoci sa nevzťahuje na projekty:

- ✓ ktoré negenerujú príjmy;
- ✓ na ktoré sa vzťahujú pravidlá štátnej pomoci (s výnimkou špecifických prípadov, kedy to priamo vyplýva z uplatniteľných pravidiel štátnej pomoci/pomoci de minimis);
- ✓ ktoré sú podporené z finančných nástrojov⁹.

Pre jednoduchšiu orientáciu žiadateľa v problematike zohľadňovania čistých príjmov pri výpočte výšky pomoci pre projekt sú v rámci nižšie uvedenej schémy zobrazené rámcové vylučovacie otázky, ktoré je potrebné zodpovedať pri určovaní skutočnosti, či sa na projekt vzťahuje/nevzťahuje povinnosť zohľadnenia čistých príjmov.

⁸ Čistými príjmami sa rozumejú príjmy projektu po odpočítaní všetkých prevádzkových výdavkov a výdavkov na náhradu zariadenia s krátkou životnosťou, ktoré vzniknú v priebehu príslušného obdobia. Úspory prevádzkových nákladov, ktoré vznikli počas projektu, sa považujú za čistý príjem, ak nie sú kompenzované rovnocenným znížením prevádzkových dotácií.

⁹ Návravná forma pomoci, ktorá je poskytovaná na podporu investícií, od ktorých sa očakáva, že budú finančne životaschopné, ale nemajú zabezpečené dostatočné financovanie z trhových zdrojov.



V prípade projektov vytvárajúcich čistý príjem podľa čl. 61 všeobecného nariadenia sa potenciálny čistý príjem z projektu určí vopred prostredníctvom jednej z nasledujúcich metód, ktorú si môže zvoliť žiadateľ sám:

- a) uplatnenie paušálnej sadzby čistého príjmu, ktorý sa na projekt vzťahuje¹⁰;
- b) výpočet finančnej medzery (výpočet diskontovaného čistého príjmu z projektu pri zohľadnení referenčného obdobia primeraného pre sektor alebo subsektor¹¹, ktorý sa vzťahuje na operáciu, bežne očakávanej ziskovosti v rámci príslušnej kategórie investícií, uplatňovania zásady „znečisťovateľ platí“ a prípadne aj zásady spravodlivosti spojenej s relatívnou prosperitou príslušného členského štátu alebo regiónu) prostredníctvom finančnej analýzy projektu¹².

V prípade, ak objektívne nie je možné čistý príjem stanoviť vopred¹³, čisté príjmy (vytvorené do troch rokov od ukončenia realizácie projektu) sa odpočítajú z celkových oprávnených výdavkov projektu (uvedené platí pre projekty podľa čl. 61 všeobecného nariadenia), resp. čisté príjmy (vytvorené počas realizácie projektu) sa finančne vysporiadajú najneskôr pred schválením záverečnej ŽoP predloženej Prijímateľom (platí pre projekty podľa čl. 65 ods. 8 všeobecného nariadenia).

Problematika zohľadňovania čistých príjmov pri výpočte výšky pomoci je podrobne upravená v dokumente Finančná analýza vrátane príkladu vyplnenia, zverejnenom na webovom sídle poskytovateľa, v ktorom žiadateľ/prijímateľ nájde všetky potrebné informácie.

Projekty vytvárajúce čistý príjem - NP

V prípade zámerov národných projektov, navrhované národné projekty svojím charakterom nespĺňajú definíciu projektu vytvárajúceho príjem, t. j. nejde o projekty, ktoré zahŕňajú:

- ✓ investíciu do infraštruktúry, ktorej používanie je spoplatnené a priamo uhradené užívateľmi, alebo
- ✓ predaj alebo prenájom pozemkov alebo budov, alebo
- ✓ poskytovanie služieb za poplatok,

a preto sa na ne vo všeobecnosti nevzťahuje povinnosť zohľadnenia čistých príjmov pri stanovení výšky príspevku.

Hotovostné platby

V zmysle § 2 zákona č. 394/2012 Z. z. o obmedzení platieb v hotovosti (ďalej len „zákon o obmedzení platieb v hotovosti“) sa platbou v hotovosti rozumie odovzdanie bankoviek alebo mincí v hotovosti v mene euro alebo bankoviek a mincí v hotovosti v inej mene odovzdávajúcim a prijatie tejto hotovosti príjemcom¹⁴.

¹⁰ Podstatou paušálnej sadzby je jednorazové zníženie oprávnených výdavkov projektu percentuálnou paušálnou sadzbou, čo výrazne zjednodušuje postupy zohľadňovania príjmov a nároky na monitorovanie príjmov počas, ako aj po ukončení realizácie projektu.

¹¹ Určenie referenčného obdobia jednotlivých sektorov je uvedené v Metodickom pokyne CKO k vypracovaniu finančnej analýzy projektu.

¹² V prípade projektov s celkovými oprávnenými výdavkami nad 50 mil. EUR (tzv. veľké projekty) sa uvedený výpočet finančnej medzery vykonáva prostredníctvom analýzy nákladov a prínosov projektu (cost-benefit analýzy).

¹³ Príjmy nie je možné stanoviť vopred iba vo výnimočných a objektívne overiteľných prípadoch. K takýmto prípadom patria situácie, kedy nie je možné definovať jeden z faktorov ovplyvňujúcich možnosť odhadu príjmov, t.j. úroveň dopytu, počet užívateľov, alebo výšku uplatňovanej ceny/poplatku. Tento problém nastáva typicky u inovačných projektov, resp. projektov, kde dopyt bude vytvorený novou ponukou.

¹⁴ Pre účely tejto Príručky sa odovzdávajúcim rozumie Prijímateľ a príjemcom sa rozumie dodávateľ.

Podľa § 4 zákona o obmedzení platieb v hotovosti pri právnických osobách a fyzických osobách - podnikateľoch sa zakazuje platba v hotovosti, ktorej hodnota prevyšuje 5 000 EUR.

Hotovostné platby, zahŕňajúce výdavky na obstaranie dlhodobého hmotného a nehmotného majetku, vrátane výdavkov súvisiacich s obstaraním tohto majetku, nie sú oprávnené.

V prípade úhrad spotrebného materiálu sú výdavky uhrádzané v hotovosti oprávnené, ak hotovostné platby jednotlivo neprekročia sumu 500 EUR, pričom maximálna hodnota realizovaných úhrad v hotovosti v jednom mesiaci nepresiahne 1 500 EUR. Podľa § 4 zákona o obmedzení platieb v hotovosti sa zakazuje platba v hotovosti, ktorej hodnota prevyšuje 5 000 EUR a platba v hotovosti medzi fyzickými osobami nepodnikateľmi, ktorej hodnota prevyšuje 15 000 EUR. Hodnotou platby v hotovosti, ktorá je rozdelená na niekoľko samostatných platieb, je súčet hodnôt týchto platieb, ak tieto platby vyplývajú z jedného právneho vzťahu.

V zmysle § 8 písm. o) predmetného zákona sa zákaz nevzťahuje na platby v hotovosti odovzdané alebo prijaté odovzdávajúcim alebo príjemcom, ak povinnosť odovzdať alebo prijať platbu v hotovosti ustanovuje osobitný predpis, okrem iných aj zákon č. 283/2002 Z. z. o cestovných náhradách v znení neskorších predpisov.

3.5. Podmienky oprávnenosti pre najčastejšie sa vyskytujúce výdavky

Nákup hmotného a nehmotného majetku (okrem nehnuteľností)

1. Oprávneným výdavkom je dlhodobý hmotný a nehmotný majetok¹⁵. V prípade, ak prijímateľ využíva nadobudnutý majetok (napr. zariadenie, vybavenie) len pre účely projektu, uplatní si výdavky spojené s ich obstaraním v celkovej výške¹⁶. Kúpený majetok musí byť nový, nebol používaný a prijímateľ s ním v minulosti žiadnym spôsobom nedisponoval (čo i len sčasti, ak bol k dispozícii prijímateľovi).
2. V prípade, že prijímateľ využíva majetok okrem realizácie projektu aj na iné aktivity nesúvisiace s realizáciou projektu, oprávnené sú len pomerné výdavky na jeho obstaranie vypočítané prijímateľom napríklad pomocou nasledujúcej metódy¹⁷:
 - a) na základe výpočtu osobohodín, ktoré odpracuje zamestnanec/zamestnanci v rámci projektu.

Pracovné hodiny pre výpočet pomernej časti nákladov za majetok/služby musia byť v súlade s počtom pracovných hodín v predložených pracovných výkazoch, s denným fondom pracovného času u zamestnávateľa, prezenčnými listinami, na základe ktorých si prijímateľ uplatňuje osobné alebo iné výdavky.

¹⁵Samostatné hnuiteľné veci, prípadne súbory hnuiteľných vecí, ktoré majú samostatné technicko-ekonomické určenie, ktorých vstupná cena je vyššia ako 1 700 eur a prevádzkovo-technické funkcie dlhšie ako jeden rok a dlhodobý nehmotný majetok, ktorého vstupná cena je vyššia ako 2 400 eur a použiteľnosť alebo prevádzkovo-technické funkcie sú dlhšie ako jeden rok (podľa § 22 zákona č. 595/2003 Z. z. o dani z príjmov, ďalej len „zákon o dani z príjmov“). V prípadoch, kedy majetok nespĺňa podmienky ustanovené podľa zákona o dani z príjmov, ale prijímateľ sa rozhodol postupovať podľa osobitného predpisu a tento majetok sa vykazuje ako dlhodobý hmotný alebo nehmotný majetok v účtovníctve prijímateľa, tak sa na takýto majetok uplatňujú rovnaké podmienky uvedené v tejto Príručke k oprávnenosti výdavkov OP Val.

¹⁶Pri nákupe z tretích krajín je clo súvisiace s obstaraním považované za oprávnený výdavok.

¹⁷RO podľa potrieb OP je oprávnený určiť aj iné metódy, ako sú uvádzané v tejto Príručke k oprávnenosti výdavkov OP Val.

Príklad č. 1: Výpočet pomernej časti oprávnených výdavkov na nákup hmotného majetku

Prijímateľ realizuje z prostriedkov EŠIF 3 projekty (v celkovej hodnote 45 000 EUR), pričom zariadenie využíva pre každý z týchto projektov. Pre výpočet pomernej časti oprávnených výdavkov prijímateľ vypočíta aký je %-ny pomer NFP každého projektu vo vzťahu k celkovej sume NFP, ktorú prostredníctvom projektov získa.

Projekt č. 1 – NFP = 10 000 EURpomerná časť = $10\,000/45\,000 \cdot 100 = 22,22\%$

Projekt č. 2 – NFP = 15 000 EURpomerná časť = $15\,000/45\,000 \cdot 100 = 33,33\%$

Projekt č. 3 – NFP = 20 000 EURpomerná časť = $20\,000/45\,000 \cdot 100 = 44,44\%$

Σ NFP projektov 1 až 3 = 45 000 EUR

Príklad č. 2: Výpočet pomernej časti oprávnených výdavkov na nákup hmotného majetku.

Zamestnanci prijímateľa pracujú na 2 projektoch (celkový odpracovaný počet hodín je 800) podporených z EŠIF súčasne. Pre výpočet pomernej časti oprávnených výdavkov prijímateľ vypočíta, aký je %-ny pomer počtu odpracovaných hodín každého projektu v pomere k súčtu všetkých odpracovaných hodín za oba projekty.

Projekt č. 1 – počet odpracovaných hodín = 300 pomerná časť = $300/800 \cdot 100 = 37,5\%$

Projekt č. 2 – počet odpracovaných hodín = 500 pomerná časť = $500/800 \cdot 100 = 62,5\%$

Σ odpracovaných hodín na projektoch = 800

V prípade, že prijímateľ využíva zariadenie/vybavenie okrem realizácie projektu aj na iné aktivity nesúvisiace s realizáciou projektu, oprávnené sú len pomerné výdavky na obstaranie zariadenia/vybavenia.

Zároveň platí, že zvolená metóda výpočtu pomernej časti musí byť zachovaná po celú dobu realizácie projektu a prijímateľ je povinný spôsob výpočtu predložiť v rámci podpornej dokumentácie k predkladanej žiadosti o platbu.

Nákup použitého zariadenia (okrem dopravných prostriedkov)

1. Výdavky na nákup použitého zariadenia sú oprávnenými výdavkami za predpokladu splnenia nasledujúcich podmienok¹⁸:

- a) obstarávacia cena¹⁹ použitého zariadenia je nižšia ako výdavky na obdobné nové zariadenie;
- b) použité zariadenie bude ohodnotené znaleckým posudkom vyhotoveným znalcom podľa zákona o znalcoch, tlmočníkoch a prekladateľoch;

¹⁸V prípade veľkých podnikov je nákup použitého zariadenia neoprávneným výdavkom, okrem prípadu založenia nového podniku (Usmernenie EK o regionálnej štátnej pomoci na roky 2014 - 2020 č. 2013/C 209/01 – časť 3.6.1.1. bod 94).

¹⁹Pri nákupe z tretích krajín je clo súvisiace s obstaraním považované za oprávnený výdavok.

- c) oprávneným výdavkom je obstarávacia cena vysúfažená VO, maximálne však do výšky všeobecnej hodnoty zistenej znaleckým posudkom²⁰;
 - d) použité zariadenie je potrebné pre daný projekt a vyhovuje platným normám a štandardom;
 - e) súčasný, či niektorý z predchádzajúcich vlastníkov zariadenia nezískal pred predložením žiadosti o NFP príspevok z verejných zdrojov na nákup daného použitého zariadenia, čo by v prípade spolufinancovania nákupu z prostriedkov EŠIF viedlo k duplicitnému financovaniu, a tým k vzniku neoprávnených výdavkov.
2. V ostatných prípadoch, ktoré nespĺňajú definíciu v zmysle § 22, odsek 2 písm. a) zákona o dani z príjmov je potrebné splniť podmienky uvedené v bode 1, písm. a), d) a e) tohto metodického pokynu pri dodržaní zásady riadneho finančného hospodárenia..
 3. Zariadenie, ktoré prijímateľ mal čo i len z časti k dispozícii pred predložením žiadosti o NFP, nie je oprávnené na financovanie z EŠIF. V prípade využívania použitého zariadenia pre účely projektu sa primerane aplikujú ustanovenia kapitoly 2.3.
 4. Nákup použitého zariadenia je pre programy EÚS oprávnený, podľa delegovaného nariadenia č. 481/2014 patrí tento výdavok do skupiny výdavkov „Nákup nehnuteľností a zariadenia/vybavenia“.

Stavebné práce

Výdavky na stavebné práce (napr. novostavby, nadstavby, prístavby, stavebné úpravy) sú oprávnenými výdavkami v prípade, že stavebné práce sú nevyhnuté pre splnenie cieľov projektu a sú splnené nasledovné podmienky:

- a) plánované stavebné práce sú v súlade s platnou územnoplánovacou dokumentáciou v zmysle zákona č. 50/1976 Zb. o územnom plánovaní a stavebnom poriadku (ďalej len „stavebný zákon“), pokiaľ sa tieto plány vzťahujú na projekt (neuplatňuje sa, ak pre realizáciu stavebných prác bolo vydané právoplatné stavebné povolenie alebo písomné oznámenie stavebného úradu k ohláseniu uskutočnenia stavieb, stavebných úprav a/alebo udržiavacích prác);
- b) v prípade novostavby bolo vydané rozhodnutie o umiestnení stavby podľa stavebného zákona (neuplatňuje sa, ak pre realizáciu stavebných prác bolo vydané stavebné povolenie alebo písomné oznámenie stavebného úradu k ohláseniu uskutočnenia stavieb, stavebných úprav a/alebo udržiavacích prác);
- c) ak je pre realizáciu potrebné stavebné povolenie alebo príslušné ohlásenie stavebnému úradu, žiadateľ/Prijímateľ predloží právoplatné stavebné povolenie, resp. písomné oznámenie stavebného úradu k ohláseniu uskutočnenia stavieb, stavebných úprav a/alebo udržiavacích prác, na základe ktorých je možné stavebné práce realizovať;
- d) ak pre realizáciu stavebných prác nie je potrebné vydanie stavebného povolenia, ani ohlasovacia povinnosť v zmysle § 57 stavebného zákona, žiadateľ/Prijímateľ predloží stanovisko stavebného úradu, že projekt v zmysle stavebného zákona nepodlieha stavebnému povoleniu ani príslušnému ohláseniu;

²⁰Prijímateľ/žiadateľ zabezpečí, aby znalecký posudok vyjadroval hodnotu majetku s ohľadom na daň z pridanej hodnoty. Daň z pridanej hodnoty ako oprávnený výdavok musí spĺňať podmienky uvedené v kapitole 2.10.

- e) *ak je to v zmysle príslušnej právnej úpravy potrebné (zákon č. 24/2006 Z. z. o posudzovaní vplyvov na životné prostredie a o zmene a doplnení niektorých zákonov v znení neskorších predpisov) predloží žiadateľ/Prijímateľ vyjadrenie príslušného orgánu štátnej správy k posúdeniu vplyvov vybudovania plánovanej stavby na životné prostredie v danej lokalite (EIA).*

Prípravná a projektová dokumentácia

Výdavky na prípravnú a projektovú dokumentáciu (napr. pre územné rozhodnutie, pre stavebné povolenie, pre realizáciu stavby, geodetické a prieskumné práce potrebné na spracovanie stavebného projektu) sú oprávnenými výdavkami v prípade, že prípravná a projektová dokumentácia sú nevyhnuté pre splnenie cieľov projektu.

Stavebný dozor

Výdavky na stavebný dozor sú oprávnenými výdavkami v prípade, že stavebný dozor je nevyhnutý pre splnenie cieľov projektu a výdavky na stavebný dozor preukázateľne priamo súvisia s realizáciou projektu²¹.

Odborný autorský dohľad

Výdavky na odborný autorský dohľad sú oprávnenými výdavkami za splnenia nasledovných podmienok:

- a) *výdavky na odborný autorský dohľad nepresiahnu sumu 0,5 - 1,0 %²² celkových oprávnených výdavkov na stavebné práce, pričom výdavky na odborný autorský dohľad preukázateľne priamo súvisia s realizáciou projektu;*
- b) *odborný autorský dohľad bude obstaraný spolu s projektovou dokumentáciou v rámci projektu pre realizáciu stavby a výdavok na odborný autorský dohľad bude v rámci projektovej dokumentácie samostatne vyčíslený.*

Finančný prenájom a operatívny nájom

Finančný prenájom²³ (alebo operatívny nájom) je spôsob financovania spočívajúci v prenájme (alebo nájme) predmetu na vopred stanovenú dobu za dohodnutú odmenu, ktorý je v prípade finančného prenájmu spojený s právom či povinnosťou prevodu vlastníctva predmetu prenájmu na nájomcu. Rozlišujeme dva základné typy tohto financovania:

- a) *finančný prenájom - ide o nájom hnutelnej alebo nehnuteľnej veci, po jeho skončení prechádza predmet nájmu za dohodnutú kúpnu cenu do vlastníctva nájomcu;*

²¹ Percentuálne limity na stavebný dozor (vyjadrené v % z celkových oprávnených výdavkov na stavebné práce) budú uvedené v relevantnej výzve/vyzvaní v závislosti od charakteru a rozsahu stavebných prác.

²² Konkrétne percento byť uvedené nesmie. Presná špecifikácia bude uvedená v každej výzve a bude sa líšiť podľa charakteru aktivít.

²³ V zmysle zákona o dani z príjmov.

b) operatívny nájom - ide o nájom hnuteľnej alebo nehnuteľnej veci, po jeho skončení sa predmet nájmu vracia prenajímateľovi.

Základné pravidlo pre oblasť finančného prenájmu stanovuje, že finančný prenájom je oprávneným výdavkom v prípade, pokiaľ je pre spolufinancovanie z EŠIF oprávnený aj predmet tohto finančného prenájmu.

Pri zmluvách o finančnom prenájme s doložkou o odkúpení (alebo pri zmluvách stanovujúcich minimálne obdobie prenájmu s dĺžkou zodpovedajúcou životnosti investície, ktorá je predmetom zmluvy), nesmie hodnota predmetu finančného prenájmu presiahnuť jeho trhovú hodnotu. Dane a finančná činnosť prenajímateľa súvisiace so zmluvou o finančnom prenájme nie sú oprávnenými výdavkami. Oprávneným výdavkom nie je celá časť splátky, ale len zodpovedajúca časť vstupnej ceny²⁴ podľa osobitného predpisu²⁵ vzťahujúca sa na obdobie realizácie projektu a ktorá bola reálne uhradená.

V prípade, že predmet finančného prenájmu nie je využívaný výlučne na účely projektu, oprávnená je len alikvotná časť istiny za príslušné obdobie.

Výdavok na predmet operatívneho nájmu je oprávneným výdavkom za predpokladu, že takýto predmet je pre realizáciu projektu nevyhnutný²⁶.

Pri zmluvách o operatívnom nájme bez doložky o odkúpení, ktorých dĺžka trvania je kratšia ako životnosť investície, ktorá je predmetom zmluvy, je oprávnená splátka nájmu, ktorá sa vzťahuje na obdobie realizácie projektu a súčasne na obdobie, počas ktorého bol predmet nájmu pre daný projekt využívaný. V prípade, že predmet nájmu nie je využívaný len pre účely projektu, je oprávnená len alikvotná časť splátky nájmu za príslušné obdobie.

Pri tomto type zmlúv o nájme musí nájomca preukázať, že zmluva bola najhospodárnejšou metódou pre získanie zariadenia, t.j. využitie nájmu musí byť finančne najvýhodnejším riešením pre projekt. Z tohto dôvodu nie je oprávneným výdavkom na nájom tá časť výdavkov, o ktorú presahujú výdavky za nájom výšku výdavkov, ktoré by predstavovali bežný nájom rovnakého predmetu, resp. by presiahli bežnú obstarávaciu cenu rovnakého predmetu v danom čase a mieste²⁷.

Osobné výdavky

Základným oprávneným výdavkom v oblasti osobných výdavkov je cena práce (hrubá mzda, resp. odmena za vykonanú prácu a zákonné odvody zamestnávateľa).

Pre osobné výdavky platí, že nesmú presiahnuť výšku obvyklú v danom odbore, čase a mieste a musia byť primerané úlohám a zodpovednostiam osôb zapojených do realizácie projektu.

²⁴ t.j. oprávneným výdavkom je istina

²⁵ Zákon o dani z príjmov.

²⁶ V rámci Výzvy môže Poskytovateľ podrobnejšie vymedziť, ktoré predmety je možné financovať formou operatívneho nájmu.

²⁷ Aplikuje sa vždy nižšia hodnota z daných možností.

V prípade osobných výdavkov **je nevyhnutné, aby Prijímateľ rešpektoval odmeňovanie jednotlivých pracovných pozícií s ohľadom na jeho predchádzajúcu mzdovú politiku**, t.j. nie je možné akceptovať navýšenie mzdy, resp. odmeny za vykonanú prácu iba z dôvodu prác vykonávaných na projekte financovaného z prostriedkov EŠIF (napr. rozdielne sadzby odmeňovania za práce vykonávané mimo aktivít projektu a za práce vykonávané na aktivitách projektu; rozdielne hodinové sadzby v prípade viacerých projektov tej istej funkcie - projektový manažér - u jednej osoby; neopodstatnené rozdielne hodinové sadzby pri odbornom personáli). Takéto navýšenie bude mať za následok vznik neoprávnených výdavkov v časti presahujúcej výšku rovnakej práce vykonávanej mimo projektu. Zároveň je Prijímateľ povinný preukázať, že zamestnanec, ktorého mzdové výdavky sú predmetom financovania z EŠIF, má pre danú pracovnú pozíciu alebo pre práce vykonávané na projekte potrebnú kvalifikáciu a odbornú spôsobilosť.

Zamestnanci Prijímateľa preukazujú svoje zapojenie do projektu pracovným výkazom. Činnosti a objem práce v pracovnom výkaze musia zodpovedať skutočne vykonanej práci v rámci vykazovaného obdobia. V prípade zamestnávania osôb pre účely realizácie projektu rozlišujeme dve alternatívy:

- a) *zamestnanec pracuje na projekte na plný pracovný úväzok²⁸ (t.j. ustanovený pracovný čas): zamestnanec vykonáva počas celej pracovnej doby (resp. počas celého pracovného času) činnosti týkajúce sa výlučne aktivít na projekte a žiadne iné aktivity mimo projektu. V tomto prípade sú oprávnené výdavky za všetky zložky mzdy vrátane príplatkov²⁹, resp. odmeny na základe dohôd o prácach vykonávaných mimo pracovného pomeru a náhrady mzdy v zmysle platnej legislatívy, ako aj povinné odvody za zamestnávateľa;*
- b) *zamestnanec pracuje na projekte iba určitý pracovný čas: celkový pracovný čas zamestnanca je rozdelený na aktivity pre projekt/projekty spolufinancovaný/é z EŠIF a na aktivity mimo EŠIF. V tomto prípade sú oprávnené výdavky za všetky zložky mzdy vrátane príplatkov^{30,29}, resp. odmeny na základe dohôd o prácach vykonávaných mimo pracovného pomeru a náhrady mzdy v zmysle platnej legislatívy, ako aj povinné odvody za zamestnávateľa pomerne podľa skutočne odpracovaného času na projekte. Náhrada za dovolenku prislúcha k obdobiu odpracovanému príslušným zamestnancom na danom projekte, t.j. oprávnená náhrada za dovolenku sa bude krátiť u zamestnancov, ktorí pracujú len časť svojho úväzku na danom projekte. Oprávnená je skutočne čerpaná dovolenka v čase realizácie projektu (t.j. aj prenesená dovolenka z predchádzajúceho roku, ak nárok na dovolenku vznikol v súvislosti s výkonom práce na projekte).*

Náhrada mzdy za práceneschopnosť, ošetrovania člena rodiny a návštevu u lekára je oprávneným výdavkom, ak je zamestnávateľom poskytnutá v súlade s platnou

²⁸ Pre účely tejto Príručky sa pod pojmom úväzok rozumie: pracovný pomeru dohody mimo pracovného pomeru a štátnozamestnanecký pomer.

²⁹ Oprávnené sú príplatky v zmysle platnej legislatívy.

³⁰ Príplatky účelovo viazané s realizáciou projektu/projektov (napr. príplatok za realizáciu projektu v rámci Horizontu 2020) nie sú oprávnené.

legislatívnou úpravou, v zákonnej výške, zodpovedá miere zapojenia zamestnanca do realizácie daného projektu a predstavuje konečný výdavok Prijímateľa.

Výdavky týkajúce sa výkonu práce na projekte sú limitované rozsahom práce maximálne 12 hodín/deň za všetky pracovné úväzky osoby kumulatívne, t.j. za všetky pracovné pomery, dohody mimo pracovného pomeru a štátnozamestnanecký pomer³¹.

Pracovné úväzky osôb pracujúcich na projekte sa nesmú prekryvať. Nie je prípustné, aby bol zamestnanec platený za rovnakú činnosť vykonávanú v tom istom čase, resp. za rovnaké výstupy viackrát. Za neoprávnené sa budú považovať výdavky v prípade identifikácie prekryvania sa pracovného času osoby pracujúcej na dvoch alebo viacerých projektoch (vrátane prípadu jedného projektu s viacerými pozíciami v rámci toho istého projektu alebo v prípade viacerých zmluvných vzťahov pre výkon práce pre projekt a mimo projektov) spolufinancovaných z prostriedkov EŠIF, resp. z iných programov EÚ alebo vnútroštátnych programov, resp. pri zistení vykonávania činnosti nefinancovanej z prostriedkov EŠIF. Výdavky, ktoré sa vzťahujú na tieto pracovné výkazy budú vylúčené z financovania dotknutého projektu/projektov na úrovni príslušného dňa, pričom nie je podstatné, na základe akého zmluvného vzťahu osoba pracovala. Pri opakovanom zistení prekryvania sa výdavkov v projekte je Poskytovateľ oprávnený odstúpiť od Zmluvy o poskytnutí NFP. Postupy, resp. metódy, ktorými bude Poskytovateľ overovať prekryvanie výdavkov sú uvedené v Príručke pre prijímateľa.

Za **neoprávnené výdavky** sa v prípade osobných výdavkov považujú:

- ✓ výdavky pri obchádzaní zákonníka práce v platnom znení v prípadoch, ak s jednou a tou istou osobou sa uzatvorí reťazenie pracovnoprávných vzťahov, napr. najskôr dohoda o vykonaní práce a po vyčerpaní stanoveného rozsahu pracovných hodín (350 hodín/rok) sa uzatvorí ďalší zmluvný vzťah napr. príkazná zmluva, alebo dohoda o pracovnej činnosti a pod., pričom vykonávaná činnosť stále javí znaky závislej práce;
- ✓ odmeny³² (resp. prémie alebo rôzne variabilné zložky naviazané napr. na hospodárske výsledky Prijímateľa);
- ✓ nemocenské dávky hradené zo strany Sociálnej poisťovne (keďže nie sú výdavkom Prijímateľa);
- ✓ výdavky týkajúce sa činností na projekte vykonávaných počas práceneschopnosti, ošetrovania člena rodiny a návštevy lekára³³;

³¹ Týmto nie sú dotknuté záväzky zamestnávateľa voči zamestnancovi na základe uzatvorených pracovnoprávných vzťahov.

³² Ide o zložku mzdy v zmysle § 118 zákonníka práce (netýka sa odmeny na základe dohôd o prácach vykonávaných mimo pracovného pomeru). Odmena ako zložka mzdy je **oprávneným výdavkom** výlučne iba v prípade, ak je poskytnutá zamestnancovi, ktorý pracuje iba na projekte (projektoch) spolufinancovanom z EŠIF (vrátane výkonu práce na projekte/projektoch realizovaných v rámci programového obdobia 2007 - 2013), t. j. nevykonáva iné pracovné činnosti financované z iných zdrojov prijímateľa (bez ohľadu na dĺžku pracovného času zamestnanca zamestnaného u konkrétneho prijímateľa) a zároveň spĺňa podmienku, že výška odmeny je v súlade s predchádzajúcou mzdovou politikou organizácie žiadateľa/Prijímateľa, t.j. nie je možné akceptovať navýšenie odmeny iba z dôvodu prác vykonávaných na projekte (projektoch) spolufinancovanom z EŠIF.

³³ Ak napr. zamestnanec nepracuje z dôvodu práceneschopnosti alebo ošetrovania člena rodiny či navštívi lekára a súčasne v tom istom čase vykonáva aktivity na základe, napr. občianskeho zákonníka alebo zákonníka práce pre projekt, budú výdavky na tieto aktivity považované za neoprávnené.

- ✓ doplnkové dôchodkové sporenie (keďže je založené na báze dobrovoľnosti a netvorí tak povinnú zložku mzdy zamestnanca)³⁴;
- ✓ ostatné výdavky na zamestnanca (napr. dary, benefity), ktoré nie sú pre zamestnávateľov povinné podľa osobitných právnych predpisov³⁵;
- ✓ výdavky na odstupné a odchodné (keďže medzi nimi a realizáciou projektu neexistuje príčinný vzťah)³⁶;
- ✓ tvorba sociálneho fondu (aj napriek tomu, že je pre zamestnávateľa povinnosťou, jeho čerpanie nesúvisí s realizáciou projektu);
- ✓ mzdové náklady zamestnancov, ktorí sa nepodieľajú na realizácii projektu;
- ✓ pomerná časť osobných nákladov, ktorá nezodpovedá pracovnému vyťaženiu zamestnanca na danom projekte.

Príspevok zamestnávateľa na stravovanie zamestnancov je oprávneným výdavkom v prípade pracovno-právnych vzťahov, ak je zamestnávateľ v zmysle platnej legislatívy povinný poskytnúť zamestnancovi stravovanie. Pri zabezpečení stravovania formou stravných poukážok je žiadateľ/prijímateľ povinný pri výbere spoločnosti poskytujúcej stravné poukážky postupovať v súlade s pravidlami definovanými v Príručke k procesu verejného obstarávania. Pri dohodách mimo pracovného pomeru nevzniká zamestnancovi nárok na zabezpečenie stravovania, resp. poskytnutie stravných poukážok.

Osobné výdavky bezprostredne súvisiace s realizáciou hlavných aktivít projektu (priame výdavky), ako aj podpornou aktivitou projektu (nepriame výdavky), je možné v prípade národných projektov OP Val uplatniť v rámci pracovných pozícií, ktoré budú definované v relevantných vyzvaniach. Finančné limity pre mzdy, resp. odmeny (na základe dohôd o prácach vykonávaných mimo pracovného pomeru) pre uvedené pracovné pozície budú rovnako uvedené v dotknutých vyzvaniach. Žiadateľ je zároveň oprávnený pri tvorbe rozpočtu uviesť výšku výdavku zodpovedajúcu stanovenému maximálnemu limitu. V procese implementácie budú predmetné výdavky považované za oprávnené len do výšky výdavkov, ktoré sú v súlade s uzatvorenými pracovnými zmluvami (t. j. v rámci zodpovedajúcej platovej triedy a platového stupňa). Za oprávnený výdavok považované aj preukázateľné zvýšenie osobných výdavkov z dôvodu legislatívnych zmien (napr. zvýšenia platových taríf na základe zmeny nariadenia vlády SR).

Cestovné náhrady

Výšku náhrad výdavkov vzniknutých v súvislosti s pracovnou cestou upravuje zákon č. 283/2002 Z. z. o cestovných náhradách (ďalej len „zákon o cestovných náhradách“). Cestovné náhrady sú oprávnenými výdavkami vo výške a za podmienok, ktoré stanovuje zákon o cestovných náhradách, predmetná Príručka a prípadne interná norma organizácie Prijímateľa.

³⁴ V prípade, ak do odvodov na zdravotné poistenie vstupuje aj odvod za sumu doplnkového dôchodkového sporenia, je potrebné túto sumu odpočítať od celkových odvodov zamestnávateľa

³⁵ V prípade, ak do povinných odvodov za zamestnávateľa vstupuje aj odvod za sumu ostatných výdavkov na zamestnanca, je potrebné túto sumu odpočítať od celkových odvodov zamestnávateľa.

³⁶ V prípade, ak do povinných odvodov za zamestnávateľa vstupuje aj odvod za výdavok na odstupné a odchodné, je potrebné túto sumu odpočítať od celkových odvodov zamestnávateľa.

Aby bolo možné považovať pracovné cesty a s nimi spojené cestovné náhrady za oprávnené výdavky, musia súvisieť s realizáciou projektu, musia byť pre dosiahnutie cieľov projektu nevyhnutné, musia byť vykonané osobami, ktoré sa na realizácii projektu podieľajú a zároveň spĺňať pravidlá hospodárnosti, efektívnosti, účelnosti a účinnosti, pričom oprávnenými sú ako domáce, tak i zahraničné cesty.

Ak zamestnancovi/osobe počas pracovnej cesty vznikli výdavky, za ktoré musel priamo zaplatiť, Prijímateľ musí zdokladovať, že ich tomuto zamestnancovi/osobe skutočne vyplatil.

Oprávnenými výdavkami v rámci cestovných náhrad sú:

- a) *náhrada preukázaných cestovných výdavkov,*
- b) *náhrada preukázaných výdavkov na ubytovanie,*
- c) *stravné,*
- d) *náhrada preukázaných potrebných vedľajších výdavkov.*

Oprávnenými výdavkami sú výdavky na dopravu všetkými druhmi verejnej dopravy (vrátane výdavkov na letenky, mestskú hromadnú dopravu a diaľkovú verejnú hromadnú dopravu v 2. triede, miestenky, ležadlá alebo lôžka) a náhrady za použitie vlastného osobného motorového vozidla a služobných motorových vozidiel.

Použitie miestnej verejnej dopravy - náhrada cestovných výdavkov za miestnu pravidelnú verejnú dopravu patrí zamestnancovi/osobe v preukázanej výške. Pri zakúpení časových cestovných lístkov pri využití verejnej hromadnej dopravy musí byť doložené, že nákup časového lístka je v rámci realizácie projektu lacnejší ako preplatenie jednotlivých cestovných lístkov.

Použitie lietadla - pri použití lietadla je oprávneným výdavkom letenka v ekonomickej triede a priamo súvisiace poplatky (napr. letiskové poplatky). V prípade tuzemských pracovných ciest musí Prijímateľ preukázať, že využitie tohto spôsobu dopravy je hospodárnejšie a efektívnejšie ako využitie iného dopravného prostriedku.

Použitie súkromného motorového vozidla - ak sa zamestnanec/osoba dohodne so zamestnávateľom, že pri pracovnej ceste použije cestné motorové vozidlo okrem cestného motorového vozidla zamestnávateľa, oprávnené výdavky sa určujú len do výšky výdavkov na cestovné verejnou dopravou. Nárok na úhradu cestovného má iba vodič motorového vozidla, t.j. ak sú v motorovom vozidle viaceré osoby, nárok na úhradu má iba jedna osoba - vodič motorového vozidla.

Použitie služobného motorového vozidla - ak zamestnanec/osoba použije na cestu cestné motorové vozidlo Prijímateľa, oprávnené sú výdavky na nákup pohonných hmôt (podľa počtu odjazdených kilometrov uvedených v knihe jász a vo vyúčtovaní pracovnej cesty). Použitie služobného motorového vozidla musí byť pre realizáciu projektu nevyhnutné pri dodržaní zásady hospodárnosti a efektívnosti (najmä v porovnaní s verejnou osobnou dopravou). V prípade, že Prijímateľ nepreukáže vyššie uvedené podmienky, môže mu byť zo strany Poskytovateľa pri pracovných cestách priznaná výška náhrady určená podľa výšky zodpovedajúcej použitiu verejnej osobnej dopravy.

Použitie taxi služby - aby bol výdavok oprávnený, je potrebné preukázať, že použitie taxi služby je pre realizáciu projektu nevyhnutné pri dodržaní zásady hospodárnosti a efektívnosti (najmä v porovnaní s verejnou osobnou dopravou). V prípade, že Prijímateľ nepreukáže vyššie uvedené podmienky môže mu byť zo strany Poskytovateľa pri využití taxi služby priznaná výška náhrady určená podľa výšky zodpovedajúcej použitiu verejnej osobnej dopravy.

Zamestnancovi/osobe vyslanému/vyslanej na pracovnú cestu patrí náhrada preukázaných výdavkov za ubytovanie. Aj v tomto prípade platí, že výdavky na ubytovanie majú zohľadňovať obvyklé ceny v danom mieste a čase, aby bolo dodržané pravidlo hospodárnosti, efektívnosti, účelnosti a účinnosti.. Zároveň však Prijímateľ musí dodržať vlastné interné predpisy organizácie, ak stanovujú nižší cenový limit.

Zamestnancovi/osobe vyslanému/vyslanej na pracovnú cestu patrí stravné za každý kalendárny deň pracovnej cesty za podmienok ustanovených zákonom o cestovných náhradách. Suma stravného je stanovená v závislosti od času trvania pracovnej cesty v kalendárnom dni. Sadzby stravného pre domácu pracovnú cestu upravuje aktuálne platné opatrenie k zákonu o cestovných náhradách (aktuálne platné Opatrenie Ministerstva práce, sociálnych vecí a rodiny Slovenskej republiky o sumách stravného).

Pri zahraničnej pracovnej ceste zamestnancovi/osobe patrí za každý kalendárny deň zahraničnej pracovnej cesty za podmienok ustanovených zákonom o cestovných náhradách stravné v inej ako slovenskej mene. Toto stravné je stanovené v závislosti od času trvania zahraničnej pracovnej cesty mimo územia Slovenskej republiky. Sadzby stravného počas zahraničnej pracovnej cesty upravuje aktuálne platné opatrenie k zákonu o cestovných náhradách (aktuálne platné opatrenie Ministerstva financií Slovenskej republiky, ktorým sa ustanovujú základné sadzby stravného v eurách alebo v cudzej mene pri zahraničných pracovných cestách).

V prípade potrebných vedľajších výdavkov ide o výdavky spojené s pracovnou cestou ako napr. parkovné, cestovné poistenie pri cestách do zahraničia, diaľničný poplatok³⁷, vstupenky na veľtrh, poplatky za úschovňu batožiny, konferenčné poplatky, miestne dane pri ubytovaní a pod.

Zahraničné pracovné cesty sú oprávnené v odôvodnených prípadoch a za predpokladu, že boli schválené v ŽoNFP a sú zahrnuté v Zmluve o poskytnutí NFP, pri rešpektovaní pravidiel týkajúcich sa geografickej oprávnenosti vyplývajúcej zo všeobecného nariadenia. Výdavky na ubytovanie v hoteli v zahraničí musia zodpovedať cenám, ktoré sú v danom mieste a čase obvyklé, spravidla v kategórii

Externé služby (zabezpečené dodávateľským spôsobom)

³⁷ V prípade diaľničnej známky musí Prijímateľ preukázať, že motorové vozidlo bolo počas celej pracovnej cesty využívané výlučne pre účely projektu a diaľničná známka bola nevyhnutná a spĺňa podmienky hospodárnosti. Ak sa motorové vozidlo využívalo pre účely projektu len z časti, Prijímateľ predloží výpočet pre úhradu zodpovedajúcej/oprávnenej časti.

Externé služby zahŕňajú najrôznejšie položky podľa typu projektu, ku ktorému sa viažu. Vybrané služby musia prispievať k dosahovaniu cieľov projektu a byť pre jeho realizáciu nevyhnutné.

Prijímateľ môže využívať služby dodávateľov v tých prípadoch a pre tie činnosti, kedy nie je možné alebo efektívne tieto služby/činnosti zabezpečiť vlastnými kapacitami. Podmienkou zostáva, že tieto služby musia byť preukázateľne nevyhnutné pre realizáciu projektu. Medzi najčastejšie typy služieb, ktoré je možné zaradiť pod oprávnené výdavky, patria nasledovné:

- ✓ publikácie/školiace materiály/manuály – ak ide o nákup na zákazku vyvíjaných či vytváraných publikácií a školiacich materiálov (ako napr. knihy, manuály, príručky) alebo multimediálnych pomôcok;
- ✓ účasť zamestnancov prijímateľa na školeniach a odborných seminároch s príslušnou tematikou k realizovanému projektu;
- ✓ odborné služby/štúdie³⁸ – zahŕňajú napr. výdavky na spracovanie štúdie, analýzy, zberu dát, zabezpečenie prekladov a tlmočenia a ďalších čiastkových odborných činností potrebných pre realizáciu projektu;
- ✓ nájomné a služby nájmu – zahŕňajú výdavky súvisiace s nájmom priestorov pre zabezpečenie aktivít projektu, na základe nájmovej zmluvy;
- ✓ poplatky za poštovné a telekomunikačné služby;
- ✓ preprava a doprava cieľových skupín v rámci informačných aktivít hlavnej aktivity;
- ✓ výroba a nákup informačných spotov, filmov (vrátane dabingu), televíznych, rozhlasových a webových relácií, platená inzercia, mediálny priestor;
- ✓ výdavky na konferencie/informačné aktivity – zahŕňajú výdavky na organizáciu a zabezpečenie realizácie konferencií alebo informačných aktivít organizovaných pre účely projektu, do ktorých budú zapojené cieľové skupiny, hosťujúci účastníci alebo širšia verejnosť. Tieto výdavky najčastejšie pokrývajú prenájom priestorov, potrebnej techniky a tlmočenie;
- ✓ podpora účastníkov (strava, ubytovanie) – ide o výdavky na zabezpečenie ubytovania účastníkov podujatí (napr. konferencie, informačné aktivity) organizovaných v rámci projektu³⁹;
- ✓ iné výdavky⁴⁰ – ďalšie vyššie nešpecifikované služby, ktoré priamo súvisia s realizáciou projektu a sú pre projekt nevyhnutné;
- ✓ riadenie projektu – externé;
- ✓ znalecké posudky⁴¹;
- ✓ externé služby zabezpečujúce informovanie a komunikáciu o podpore získanej z EŠIF na spolufinancovanie projektu⁴²;

³⁸ Prijímateľ je povinný rešpektovať zásadu „hodnota za peniaze/value for money“. Výdavky na odborné služby a štúdie musia byť nevyhnutné a musí byť preukázaná ich využiteľnosť v rámci realizácie projektu. Prijímateľ je okrem zdôvodnenia nevyhnutnosti a využiteľnosti v projekte povinný definovať aj požiadavky na odbornosť osôb, ktoré zabezpečia vypracovanie štúdií. Osoby zabezpečujúce dané služby nesmú byť v pracovnoprávnom vzťahu s prijímateľom. Poskytovateľ je oprávnený overiť hospodárnosť, efektívnosť a účelnosť tohto výdavku v procese implementácie projektu aj na základe nezávislého posudku.

³⁹ Poskytovateľ zdefinuje limit na stravovanie a ubytovanie účastníkov v relevantnom vyzvaní

⁴⁰ Poskytovateľ ustanoví podmienky, za ktorých je možné uvedené služby považovať za oprávnené v relevantnom vyzvaní.

⁴¹ Výdavky na znalecké posudky musia spĺňať podmienku nevyhnutnosti a využiteľnosti v rámci realizácie projektu a musia byť vypracované odborne spôsobilými osobami. Odbornú spôsobilosť zdefinuje žiadateľ pri výbere osôb zabezpečujúcich danú službu na základe charakteru posudzovanej činnosti. Znalecké posudky nemôžu vypracovať osoby, ktoré sú v pracovnoprávnom vzťahu s prijímateľom. Poskytovateľ je oprávnený v rámci procesu implementácie overiť zabezpečenie tejto služby na základe nezávislého posudku

⁴² Zabezpečenie pre projekt relevantných nástrojov pre informovanie a komunikáciu (napr. dočasný pútač a stála tabuľa, alebo plagát, publikovanie článkov o projekte) bližšie špecifikovaných v Manuáli pre informovanie a komunikáciu pre OP Val

- ✓ externé služby zabezpečujúce prípravu a realizáciu procesu VO a prieskumov trhu. V prípade výdavkov týkajúcich sa riadenia projektu – externé ide o výdavky, ktoré sú určené ako nepriame výdavky (majú charakter bežných výdavkov) a spadajú do limitu nepriamych výdavkov uvedených v kapitole 3 predmetnej Príručky.

Neoprávnenými výdavkami sú spravidla služby, ktoré neprispievajú k dosahovaniu cieľov projektu, t. j. nie sú pre jeho realizáciu nevyhnutné.

Poistenie (druh, rozsah a dĺžka poistenia)

Prijímateľ/partner je povinný poistiť majetok (zhodnotený majetok) zakúpený z prostriedkov projektu, ktorého hodnota je vyššia alebo rovná ako 30 EUR.

Prijímateľ/partner je povinný poistiť majetok po dobu realizácie projektu a po dobu nasledujúcich 5 rokov (ex post), pričom oprávnené sú len výdavky na poistenie počas realizácie projektu⁴³. Výdavky na poistenie po dobu nasledujúcich 5 rokov (ex post) hradí prijímateľ, resp. partner z vlastných zdrojov.

Finančné výdavky a poplatky

Všeobecnou podmienkou oprávnenosti finančných výdavkov a poplatkov je ich nevyhnutnosť a priama väzba na projekt, resp. ich vynaloženie v súvislosti s projektom. Medzi oprávnené výdavky patria napr.:

- ✓ správne a miestne poplatky (napr. za úkony a konania orgánov štátnej správy, vyšších územných celkov, obcí podľa zákona č. 145/1995 Z. z. o správnych poplatkoch v znení neskorších predpisov), notárske poplatky;
- ✓ bankové poplatky za medzinárodné finančné transakcie;
- ✓ výdavky na zriadenie a vedenie účtu alebo účtov a za finančné transakcie na tomto účte;
- ✓ poistenie majetku financovaného z projektu.

Neoprávnenými výdavkami sú spravidla finančné výdavky a poplatky, ktoré nie sú pre jeho realizáciu nevyhnutné a nemajú priamu väzbu na projekt, a to najmä:

- a) správne a miestne poplatky, ktoré nemajú priamu väzbu na projekt, resp. ich neoprávnenosť bola stanovená poskytovateľom;*
- b) výdavky na právne služby prijímateľa voči poskytovateľovi (napr. žaloba, vypracovanie stanoviska);*
- c) sankčné poplatky, pokuty⁴⁴ a penále, prípadne ďalšie sankčné výdavky, či už dohodnuté v zmluvách alebo vzniknuté z iných príčin;*
- d) manká a škody;*
- e) úroky z úverov a pôžičiek⁴⁵;*
- f) dary;*
- g) poplatky, resp. iné náklady prijímateľa (vrátane prípadných kurzových strát), ktoré vznikajú z dôvodu vedenia účtu na príjem NFP v zahraničí.*

⁴³ Uvedené výdavky na poistenie počas realizácie projektu sú oprávneným výdavkom, pokiaľ vo výzve/vyzvaní nie je stanovené inak.

⁴⁴ Takýmito výdavkami sú napr. pokuty (napr. pokuty uložené v súlade s ustanoveniami všeobecne záväzných právnych predpisov za porušenie princípu „znečisťovateľ platí“) a iné druhy uložených peňažných alebo nepeňažných sankcií.

⁴⁵ Týmto nie je dotknuté ustanovenie čl. 69 ods. 3 písm. a) všeobecného nariadenia.

Daň z pridanej hodnoty a iné dane

V zmysle čl. 69 všeobecného nariadenia je daň z pridanej hodnoty (ďalej aj „DPH“) neoprávneným výdavkom, avšak postup zdaňovania daňou z pridanej hodnoty umožňuje, aby DPH za určitých okolností bola oprávneným výdavkom. DPH nie je oprávneným výdavkom v prípade, že Prijímateľ má nárok na jej odpočet na vstupe. Nárok na odpočet je vymedzený zákonom o DPH.

Oprávnená DPH sa vzťahuje len k plneniam, ktoré sú považované za oprávnené. V prípade, ak je výdavok oprávnený iba čiastočne, daň z pridanej hodnoty vzťahujúca sa k tomuto výdavku je oprávneným výdavkom v rovnakom pomere.

Akákolvek činnosť vykonávaná počas realizácie projektu, resp. po jeho ukončení súvisiaca s nadobudnutím/zhodnotením majetku z prostriedkov EŠIF, ktorá bude potenciálne generovať zdaniteľné príjmy zakladá Prijímateľovi povinnosť odvádzať DPH, t.j. vznikne povinnosť Prijímateľa uplatňovať voči daňovému úradu odpočet dane. V takomto prípade bude DPH (uhradená v rámci implementácie projektu ako oprávnený výdavok) spätne za obdobie realizácie projektu považovaná za neoprávnenú v rozsahu aktivít, z ktorých plynú zdaniteľné príjmy⁴⁶.

Iné dane sú vo všeobecnosti neoprávneným výdavkom. Za neoprávnené výdavky sú považované predovšetkým priame dane (daň z nehnuteľnosti, daň z motorových vozidiel a pod.).

Výnimku tvoria daň z príjmu fyzických osôb, ktorá je súčasťou hrubej mzdy, resp. odmeny za vykonanú prácu a je oprávneným výdavkom v rámci osobných výdavkov a daň za ubytovanie, ktorá je oprávneným výdavkom v rámci cestovných náhrad.

Upozornenie:

Poskytovateľ nemôže vzhľadom na rozmanitosť aktivít oprávnených na realizáciu v rámci prioritných osí 1 a 2 OP Val, zahrnúť do predmetnej Príručky všetky potenciálne oprávnené výdavky, ktoré môžu v súvislosti s realizáciou projektu vzniknúť. Vzhľadom na uvedené, pokiaľ ide o výdavok, ktorý vznikol alebo vznikne v súvislosti s realizáciou projektu a nie je výslovne uvedený medzi oprávnenými výdavkami v predmetnej Príručke, odporúčame žiadateľovi taktiež ho uviesť vo formulári ŽoNFP (v ITMS2014+) v rámci niektorej skupiny oprávnených výdavkov.

Poskytovateľ posúdi oprávnenosť takéhoto výdavku individuálne a to vzhľadom na ciele a charakter projektu, t.j. určí do akej miery je výdavok nevyhnutný pre naplnenie daných cieľov a realizáciu aktivít projektu.

4. Rozdelenie Výdavkov

Priame a Nepriame výdavky

⁴⁶ Uvedené môže mať vplyv na správne určenie finančnej medzery pri projektoch generujúcich príjmy.

Výdavky projektu sa podľa vzťahu k aktivitám projektu delia na **priame a nepriame výdavky**, podľa toho či majú vzťah k hlavným aktivitám projektu alebo podporným aktivitám projektu.

Jednotlivé skupiny oprávnených výdavkov sú obsahom prílohy č. 1 dokumentu.

4.1. Priame výdavky

Priame výdavky sú výdavky na uskutočnenie činností preukázateľne priamo súvisiacich s konkrétnou činnosťou projektu. Tieto výdavky zahŕňajú priame bežné výdavky (napr. mzdy, cestovné výdavky a režijné výdavky), ktoré sú priradené iba danému druhu výkonu a ktorých podiel na jednotku rovnakého druhu výkonu sa dá zistiť pomocou jednoduchého delenia a kapitálové výdavky. Priamymi výdavkami sa nefinancujú podporné aktivity projektu.

4.2. Nepriame výdavky

Nepriame výdavky majú charakter bežných výdavkov⁴⁷ (prevádzková réžia) a slúžia na financovanie podporných aktivít projektu. Nepriame výdavky (režijné výdavky) **sú také výdavky**, ktoré nie sú alebo nemôžu byť prepojené priamo na konkrétnu činnosť projektu. Do takýchto nákladov by sa zahrnuli aj administratívne výdavky, pri ktorých je ťažké presne určiť sumu, ktorú možno priradiť k danej konkrétnej činnosti. Nepriamymi výdavkami sú najmä výdavky na nájom, vodné a stočné, nákup pohonných hmôt a energie, na telefón, fax, internet, upratovanie, údržbu, nákup spotrebného materiálu, mzdové výdavky obslužných zamestnancov.

Nepriame oprávnené výdavky deklarovane na základe paušálnej sadzby⁴⁸

Paušálna sadzba je percentom, ktoré stanoví RO/SO za účelom ohraničenia výšky nepriamych oprávnených výdavkov vo vzťahu k oprávneným priamym nákladom na zamestnancov, ktoré môžu pri projekte vzniknúť. Výška uplatnenej paušálnej sadzby v rámci projektu je nemenná. Žiadateľ svoje rozhodnutie uplatňovania nepriamych výdavkov paušálnou sadzbou uvedie už v žiadosti o nenávratný finančný príspevok. Na úrovni projektu nie je možné kombinovať vykazovanie nepriamych oprávnených výdavkov prostredníctvom paušálnej sadzby s vykazovaním výdavkov na princípe tzv. „skutočných (preukázaných) výdavkov“.

Výpočet výšky nepriamych výdavkov

Celková výška nepriamych oprávnených výdavkov sa rovná súčinu priamych oprávnených výdavkov na zamestnancov a stanovenej paušálnej sadzby. V procese implementácie projektu sa celková výška nepriamych oprávnených výdavkov rovná súčinu reálnych vynaložených priamych oprávnených výdavkov na zamestnancov a stanovenej paušálnej sadzby.

Kontrola

⁴⁷ Uvedené sa nevzťahuje v prípade aplikácie zjednodušeného vykazovania výdavkov (napr. paušálna sadzba na nepriame výdavky).

⁴⁸ Na základe ustanovení čl. 67 a 68 nariadenia Európskeho parlamentu a Rady (EÚ) č. 1303/2013.

Kontrola výšky nepriamych oprávnených výdavkov v rámci predloženej žiadosti o platbu sa vykonáva kontrolou výšky priamych oprávnených výdavkov na zamestnancov a kontrolou správneho aplikovania výšky paušálnej sadzby.

Uplatnenie spôsobu paušálnej sadzby nepriamych výdavkov Prijímateľa neoslobodzuje od povinnosti dodržiavať legislatívu SR a EK riadne viesť účtovnú evidenciu o týchto výdavkoch.

Dôležité:

Maximálnym percentuálnym limitom pre nepriame výdavky uplatňované paušálnou sadzbou v rámci OP Val je 15%⁴⁹ oprávnených priamych výdavkov na zamestnancov. **15% oprávnených priamych výdavkov na zamestnancov predstavuje sumu, ktorá vychádza z priameho výdavku** „mzda vrátane odvodov na vlastných zamestnancov príjemcu na základe pracovnoprávných vzťahov alebo obdobných pracovných vzťahov vrátane zamestnancov na základe dohôd vykonávaných mimo pracovného pomeru, ktorí zabezpečujú jednotlivé **priame aktivity projektu**“.

Do sumy, ktorá predstavuje týchto 15% (vrátane) je následne prijímateľ oprávnený financovať všetky nepriame výdavky, ktoré súvisia s administráciou a/alebo realizáciou projektu.

Nepriamymi výdavkami⁵⁰ sú:

a) osobné výdavky prijímateľa, resp. partnera, ktoré súvisia s výkonom týchto činností:

1. právne poradenstvo (napr. spisovanie listín o právnych úkonoch, spracúvanie právnych rozborov)
2. publicita a informovanosť⁵¹;
3. vedenie účtovníctva;
4. vedenie agendy personalistiky a miezd;
5. verejného obstarávania, verejnej obchodnej súťaže, prieskumu trhu⁵²;
6. obslužné činnosti (upratovanie, čistenie, rozmnožovanie materiálov a pod);
7. opravy a údržbu majetku využívaného pre účely projektu;
8. vedenie vozidla využívaného personálom projektu;
9. kontrola a odborný dohľad (vrátane riadenia organizácie⁵³),

b) výdavky na obstaranie služieb nevyhnutných pre vyššie uvedené činnosti:

⁴⁹ RO pre OPVal môže v špecifických prípadoch stanoviť aj iný spôsob aplikácie paušálneho financovania nepriamych nákladov v súlade s čl. 68, ods. 1, písm. c všeobecného nariadenia 1303/2013 (podmienky aplikácie budú stanovené v konkrétnych výzvach/vyzvaniach).

⁵⁰ V prípade aplikovania štátnej pomoci je potrebné brať v úvahu aj pravidlá oprávnenosti vymedzené v príslušnej legislatíve upravujúcu predmetnú oblasť (napr. podľa čl. 31 nariadenia č. 651/2014 o skupinových výnimkách financovanie pomoci na vzdelávanie, ktoré podniky uskutočňujú s cieľom splniť povinné vnútroštátne vzdelávacie normy nie je oprávnené).

⁵¹ V zmysle prílohy XII všeobecného nariadenia 1303/2013 (výdavky týkajúce sa mediálnych aktivít ako súčasť hlavných aktivít projektu, resp. mediálne aktivity implementované ako hlavné aktivity projektu, sú zahrnuté do priamych výdavkov projektu).

⁵² Ak podiel pracovných činností (alebo pracovných úloh) na projekt, podľa uzatvoreného pracovnoprávneho vzťahu, je nižší ako 50 %, resp. mieru nie je možné jednoznačne určiť, výdavky za vykonávanie týchto činností (úloh) sa zatriedujú sa do nepriamych výdavkov. Ak je podiel rovný alebo vyšší, výdavky za tieto činnosti sa zatriedujú sa do priamych výdavkov.

⁵³ Ide najmä o prípady riadiacich aktivít zo strany štatutárneho orgánu prijímateľa (napr. konateľ súkromnej spoločnosti).

1. externé služby zabezpečujúce riadenie projektu (vrátane administrácie projektu);
2. externé služby zabezpečujúce organizačné zabezpečenie aktivít;
3. externé služby zabezpečujúce sledovanie čiastkových a celkových výsledkov (monitorovanie a hodnotenie výsledkov projektu);
4. externé služby súvisiace s publicitou a informovanosťou spojenou s realizáciou projektu⁵⁴;
5. externé vedenie účtovníctva;
6. externé vedenie agendy personalistiky a miezd;
7. externé zabezpečenie verejného obstarávania, verejnej obchodnej súťaže, prieskumu trhu;
8. externé zabezpečenie finančného riadenia projektu (vypracovávanie žiadostí o platbu, sledovanie čerpania rozpočtu a pod.);
9. externé zabezpečenie hygieny (upratovanie, čistenie a pod.);
10. externé zabezpečenie prepravy tovaru a osôb, okrem osôb cieľovej skupiny a odborného personálu (napr. lektorov);
11. externé zabezpečenie kontroly a odborného dohľadu
12. externé zabezpečenie právneho poradenstva;
13. vzdelávanie projektového tímu v oblasti zabezpečenia realizácie, riadenia projektu, publicity a informovanosti,

c) bežné výdavky (nie kapitálové výdavky)⁵⁵ na obstaranie zariadenia a vybavenia, okrem zariadenia a vybavenia, ktoré výlučne používa odborný personál a osoby cieľovej skupiny (napr. prenájom kancelárií, bežného zariadenia kancelárie (stôl, stoličky, skrinky, výpočtová technika a pod.), vrátane bežných výdavkov spojených so vzdelávaním projektového tímu v oblasti zabezpečenia realizácie, riadenia projektu, publicity a informovanosti;

d) ostatné výdavky:

1. prenájom zariadenia a vybavenia, ktorý je využívaný na účely projektu, vrátane prenájmu zariadenia a vybavenia spojených so vzdelávaním projektového tímu v oblasti zabezpečenia realizácie, riadenia projektu, publicity a informovanosti; okrem zariadenia a vybavenia, ktoré sa používa výlučne v rámci hlavných aktivít projektu a využíva ho len cieľová skupina, prípadne odborný personál projektu;
2. všetky výdavky súvisiace s publicitou a informovanosťou spojenou s realizáciou projektu, napr. propagačné predmety a letáky, tlačové konferencie (vrátane občerstvenia, prenájmu priestorov a pod.), publikovaním článkov, televíznych a rozhlasových relácií a pod.;
3. poštovné, telekomunikačné poplatky;
4. cestovné náhrady⁵⁶ pre vlastných zamestnancov vykonávajúcich činnosti uvedené v písm. a), vrátane cestovných náhrad spojených so vzdelávaním projektového tímu v oblasti zabezpečenia realizácie, riadenia projektu, publicity a informovanosti;
5. výdavky na prevádzku vozidla využívaného pri vykonávaní riadenia, administrácie, publicity a informovanosti projektu a činností tu uvedených, vrátane výdavkov na prevádzku vozidla spojených so vzdelávaním

⁵⁴ V zmysle prílohy XII všeobecného nariadenia 1303/2013 (výdavky týkajúce sa mediálnych aktivít ako súčasť hlavných aktivít projektu, resp. mediálne aktivity implementované ako hlavné aktivity projektu, sú zahrnuté do priamych výdavkov projektu).

⁵⁵ § 8 ods. 4 zákona č. 523/2004 Z. z. v znení neskorších predpisov

⁵⁶ V zmysle § 4 ods. 1 zákona č. 283/2002 Z. z. v znení neskorších predpisov

- projektového tímu v oblasti zabezpečenia realizácie, riadenia projektu, publicity a informovanosti;
6. výdavky na energie ako sú voda, plyn, elektrická energia, a pod. a to len výdavky, ktoré vznikli v súvislosti s vykonávanými činnosťami v písm. a), v prípade využívania spoločných priestorov (chodby, schodištia, WC a pod.) aj pri hlavných aktivitách projektu sú tieto výdavky nepriamymi výdavkami, vrátane tu uvedených výdavkov spojených so vzdelávaním projektového tímu v oblasti zabezpečenia realizácie, riadenia projektu, publicity a informovanosti;
 7. odpisy majetku využívaného pri činnostiach v písm. a) vrátane odpisov majetku využívaného pri vzdelávaní projektového tímu v oblasti zabezpečenia realizácie, riadenia projektu, publicity a informovanosti;
 8. výdavky na obstaranie spotrebného tovaru a prevádzkového materiálu (papier, písacie potreby, čistiace prostriedky a pod.) nevyhnutného pri vykonávaní činnosti v písm. a) vrátane týchto výdavkov spojených so vzdelávaním projektového tímu v oblasti zabezpečenia realizácie, riadenia projektu, publicity a informovanosti;
 9. výdavky na úhradu poplatkov, napr. notárskych, správnych, bankových poplatkov;
 10. výdavky na poradenstvo (právne, daňové, účtovné a pod.);
 11. poistenie majetku;
 12. správa informačných systémov.

4.3. Vecné príspevky

Podľa čl. 69 všeobecného nariadenia vecné príspevky vo forme poskytnutia prác, tovarov, služieb, pozemkov a nehnuteľností, v prípade ktorých neboli vykonané úhrady a nie sú podložené faktúrami alebo dokladmi rovnocennej preukaznej hodnoty, možno považovať za oprávnené, ak to dovoľujú pravidlá oprávnenosti EŠIF a programu a ak sú splnené všetky nasledujúce podmienky:

- a) verejný príspevok vyplácaný na projekt, ktorý zahŕňa vecné príspevky, nesmie na konci projektu prekročiť celkové uplatniteľné výdavky bez vecných príspevkov; t.j. financovanie z verejných zdrojov nesmie na konci projektu prevyšovať skutočne vzniknuté a uhradené výdavky, teda čiastku bez výdavkov v podobe vecných príspevkov;
- b) hodnota pripísaná vecným príspevkom nesmie prekročiť náklady všeobecne prijateľné na príslušnom trhu;
- c) hodnotu a poskytnutie príspevku možno nezávisle posúdiť a overiť;
- d) v prípade vecných príspevkov vo forme neplatennej práce sa hodnota tejto práce určí tak, že sa vezme do úvahy overený odpracovaný čas a výška odmeny za podobnú prácu.
- e) V prípade vecných príspevkov je prijímateľ, ktorý využíva túto možnosť povinný preukázať vlastníctvo a hodnotu vecného príspevku. Vlastníctvo nehnuteľného majetku preukáže výpisom z listu vlastníctva nie starším ako 3 mesiace. Ak vklad nehnuteľnosti do katastra nehnuteľností nebol ešte povolený, vlastníctvo je možné preukázať návrhom na vklad do katastra nehnuteľností, ktorý potvrdil katastrálny úrad a zmluvou, na základe ktorej bola nehnuteľnosť nadobudnutá.

Ocenenie nehnuteľnosti sa preukazuje znaleckým posudkom (vyhotoveným znalcom podľa zákona o znalcoch, tlmočníkoch a prekladateľoch).

- f) Ak je predmetom vecného príspevku iná vec než nehnuteľnosť, jej vlastníctvo je možné preukázať napr. inventárnou kartou majetku. Hodnota tohto vecného príspevku musí byť rovnako preukázaná znaleckým posudkom (vyhotoveným znalcom podľa zákona o znalcoch, tlmočníkoch a prekladateľoch).
- g) Hodnota neplatenej práce sa určí na základe odpracovaného času a hodinovej alebo dennej sadzby za danú prácu v mieste realizácie projektu. Hodnota tejto práce nesmie prekročiť hodnotu, ktorá je obvyklá v danom čase a mieste.

5. Príloha č. 1 - Číselník oprávnených výdavkov

Názov skupiny výdavkov	Typy výdavkov	Predpoklady oprávnenosti
013 - Softvér	software, licencie	
014 - Oceniteľné práva	know-how, autorské práva, obchodné značky, ochranné známky, predmety priemyselných práv, územné plány	
019 – Ostatný dlhodobý nehmotný majetok		
021 - Stavby	stavebné úpravy (vrátane rekonštrukcie a modernizácie), úprava a obnovu budov ⁵⁷ v súvislosti s obstaraním nových technológií, zariadení, strojov a prístrojov v rámci projektu	<ol style="list-style-type: none"> plánované stavebné práce sú v súlade s platnou územnoplánovacou dokumentáciou v zmysle zákona č. 50/1976 Zb. o územnom plánovaní a stavebnom poriadku (ďalej len „stavebný zákon“), pokiaľ sa tieto plány vzťahujú na projekt (neuplatňuje sa, ak pre realizáciu stavebných prác bolo vydané stavebné povolenie alebo ohlásenie stavebnému úradu); v prípade novostavby bolo vydané rozhodnutie o umiestnení stavby podľa stavebného zákona (neuplatňuje sa, ak pre realizáciu stavebných prác bolo vydané stavebné povolenie alebo ohlásenie stavebnému úradu); ak je pre realizáciu potrebné stavebné povolenie alebo príslušné ohlásenie stavebnému úradu, žiadateľ/prijímateľ predloží právoplatné stavebné povolenie, resp. ohlásenie, na základe ktorých je možné stavebné práce realizovať; ak pre realizáciu stavebných prác nie je potrebné vydanie stavebného povolenia alebo príslušného ohlásenia, žiadateľ/prijímateľ predloží stanovisko stavebného úradu, že projekt v zmysle stavebného zákona nepodlieha stavebnému povoleniu ani príslušnému ohláseniu; ak je to v zmysle príslušnej právnej úpravy potrebné (zákon č. 24/2006 Z. z. o posudzovaní vplyvov na životné prostredie a o zmene a doplnení niektorých zákonov v znení neskorších predpisov) predloží žiadateľ/prijímateľ vyjadrenie príslušného orgánu štátnej správy k posúdeniu vplyvov vybudovania plánovanej stavby na životné prostredie v danej lokalite (EIA)
022 - Samostatné hnutelné veci a súbory hnutelných vecí	zariadenia, vybavenia, stroje, prístroje, laboratórne zariadenia, informačno-komunikačných technológií vrátane technického zhodnotenia	

⁵⁷ Vrátane stavebného dozoru, ak je to nevyhnutné. Nejedná sa o dostavbu budov, rozsiahlu rekonštrukciu a modernizáciu (napr. rekonštrukcia strechy budovy), rozsiahlu úpravu a obnovu budov, výdavky na tieto aktivity sú neoprávnené.

023 – Dopravné prostriedky	dopravné prostriedky	Ide len o špeciálne mobilné dopravné prostriedky a ťažkú mobilnú techniku, ktoré sú nevyhnutné za účelom realizácie výskumných aktivít projektu (napr. mobilné laboratórium).
029 – Ostatný dlhodobý hmotný majetok		
112 - Zásoby	- prevádzkové stroje, prístroje, zariadenia, telekomunikačná a výpočtová technika, špeciálna technika, komunikačná infraštruktúra, technika a náradie; - interiérové vybavenie; - knihy, časopisy, noviny, učebnice, učebné, kompenzačné pomôcky, normy, mapy; - pracovné odevy a pomôcky, obuv; - materiál (napr. kancelársky, spotrebný materiál).	Jedná sa o odbornú a vedeckú literatúru Pre vedecké účely.
502 - Spotreba energie	napr. voda, para, plyn, elektrická energia	
503 - Spotreba ostatných neskladov ateľných dodávok	napr. betón.	
511 - Opravy a udržiavani e	- opravy a udržiavanie	
512 - Cestovné náhrady	- cestovné náhrady	<ol style="list-style-type: none"> Výšku náhrad výdavkov vzniknutých v súvislosti s pracovnou cestou upravuje zákon č. 283/2002 Z. z. o cestovných náhradách (ďalej len „zákon o cestovných náhradách“). Cestovné náhrady sú oprávnenými výdavkami vo výške a za podmienok, ktoré stanovuje zákon o cestovných náhradách, tento metodický pokyn a prípadne interná norma organizácie prijímateľa. Aby bolo možné považovať pracovné cesty a s nimi spojené cestovné náhrady za oprávnené výdavky, musia súvisieť s realizáciou projektu, musia byť pre dosiahnutie cieľov projektu nevyhnutné, musia byť vykonané osobami, ktoré sa na realizácii projektu podieľajú a zároveň spĺňať pravidlá hospodárnosti, efektívnosti, účelnosti a účinnosti, pričom oprávnenými sú ako domáce, tak i zahraničné cesty. Ak zamestnancovi/osobe počas pracovnej cesty vznikli výdavky, za ktoré musel priamo zaplatiť, prijímateľ musí zdokladovať, že ich tomuto zamestnancovi/osobe skutočne vyplatil. Oprávnenými výdavkami v rámci cestovných náhrad sú: <ol style="list-style-type: none"> náhrada preukázaných cestovné výdavky, náhrada preukázaných výdavkov náklady na ubytovanie, stravné⁵⁸, náhrada preukázaných potrebných vedľajších výdavkov. Oprávnenými výdavkami sú výdavky na dopravu všetkými druhmi verejnej dopravy (vrátane výdavkov na letenky, mestskú hromadnú dopravu a diaľkovú verejnú hromadnú dopravu v 2. triede, miestenky, ležadlá alebo lôžka) a náhrady za použitie vlastného osobného motorového vozidla a služobných motorových vozidiel.

⁵⁸V prípade stravného poskytnutého dodávateľsky (na faktúru) je RO povinný stanoviť podmienky pre aplikovanie stravného (najmä maximálnu výšku stravného v súlade so zásadou hospodárnosti), pričom ak má zamestnanec/osoba vyslaná na pracovnú cestu zabezpečené stravné uvedeným spôsobom, nepatrí mu náhrada za stravné (v zmysle § 1 ods. 4 zákona o cestovných náhradách).

		<p>6. Použitie miestnej verejnej dopravy – náhrada cestovných výdavkov za miestnu pravidelnú verejnú dopravu patrí zamestnancovi/osobe v preukázanej výške. Pri zakúpení časových cestovných lístkov pri využití verejnej hromadnej dopravy musí byť doložené, že nákup časového lístka je v rámci realizácie projektu lacnejší ako preplatenie jednotlivých cestovných lístkov.</p> <p>7. Použitie lietadla – pri použití lietadla je oprávneným výdavkom letenka v ekonomickej triede a priamo súvisiace poplatky (napr. letiskové poplatky). V prípade tuzemských pracovných ciest musí prijímateľ preukázať, že využitie tohto spôsobu dopravy je hospodárnejšie a efektívnejšie ako využitie iného dopravného prostriedku.</p> <p>8. Použitie súkromného motorového vozidla – ak sa zamestnanec/osoba dohodne so zamestnávateľom, že pri pracovnej ceste použije cestné motorové vozidlo okrem cestného motorového vozidla zamestnávateľa, oprávnené výdavky sa určia len do výšky výdavkov na cestovné verejnou dopravou. Nárok na úhradu cestovného má iba vodič motorového vozidla, t.j. ak sú v motorovom vozidle viaceré osoby, nárok na úhradu má iba jedna osoba - vodič motorového vozidla⁵⁹.</p> <p>9. Použitie služobného motorového vozidla - ak zamestnanec/osoba použije na cestu cestné motorové vozidlo prijímateľa, oprávnené sú výdavky na nákup pohonných hmôt (podľa počtu odjazdených kilometrov uvedených v knihe jázd a vo vyúčtovaní pracovnej cesty) Použitie služobného motorového vozidla je pre realizáciu projektu nevyhnutné pri dodržaní zásady hospodárnosti a efektívnosti (najmä v porovnaní s verejnou osobnou dopravou) V prípade, že prijímateľ nepreukáže vyššie uvedené podmienky môže mu byť zo strany RO pri pracovných cestách priznaná výška náhrady určená podľa výšky zodpovedajúcej použitiu verejnej osobnej dopravy.</p> <p>10. Použitie taxi služby – aby bol výdavok oprávnený, je potrebné preukázať, že použitie taxi služby je pre realizáciu projektu nevyhnutné pri dodržaní zásady hospodárnosti a efektívnosti (najmä v porovnaní s verejnou osobnou dopravou). V prípade, že prijímateľ nepreukáže vyššie uvedené podmienky môže mu byť zo strany RO pri využití taxi služby priznaná výška náhrady určená podľa výšky zodpovedajúcej použitiu verejnej osobnej dopravy.</p> <p>11. Zamestnancovi/osobe vyslanému/vyslanej na pracovnú cestu patrí náhrada preukázaných výdavkov za ubytovanie. Aj v tomto prípade platí, že výdavky na ubytovanie majú zohľadňovať obvyklé ceny v danom mieste a čase, aby bolo dodržané pravidlo hospodárnosti, efektívnosti, účelnosti a účinnosti. RO v pravidlách oprávnenosti na úrovni OP stanoví maximálny cenový limit pre ubytovanie na území SR a v zahraničí. Zároveň však prijímateľ musí dodržať vlastné interné predpisy organizácie, ak stanovujú nižší cenový limit.</p> <p>12. Zamestnancovi/osobe vyslanému/vyslanej na pracovnú cestu patrí stravné za každý kalendárny deň pracovnej cesty za podmienok ustanovených zákonom o cestovných náhradách. Suma stravného je stanovená v závislosti od času trvania pracovnej cesty v kalendárnom dni. Sadzby stravného pre domácu pracovnú cestu upravuje aktuálne platné opatrenie k zákonu o cestovných náhradách (aktuálne platné Opatrenie Ministerstva práce, sociálnych vecí a rodiny Slovenskej republiky o sumách stravného).</p> <p>13. Pri zahraničnej pracovnej ceste zamestnancovi/osobe patrí za každý kalendárny deň zahraničnej pracovnej cesty za podmienok ustanovených zákonom o cestovných náhradách stravné v inej ako slovenskej mene. Toto stravné je stanovené v závislosti od času trvania zahraničnej pracovnej cesty mimo územia Slovenskej republiky. Sadzby stravného počas zahraničnej pracovnej cesty upravuje aktuálne platné opatrenie k zákonu o cestovných náhradách (aktuálne platné opatrenie Ministerstva financií Slovenskej republiky, ktorým sa ustanovujú základné sadzby stravného v eurách alebo v cudzej mene pri zahraničných pracovných cestách).</p>
--	--	--

⁵⁹Rovnaké pravidlo sa vzťahuje aj na cieľové skupiny.

		<p>14. V prípade potrebných vedľajších výdavkov ide o výdavky spojené s pracovnou cestou ako napr. parkovné, cestovné poistenie pri cestách do zahraničia, diaľničný poplatok⁶⁰, vstupenky na veľtrh, poplatky za úschovňu batožiny, konferenčné poplatky, miestne dane pri ubytovaní apod.</p> <p>15. Zahraničné pracovné cesty sú oprávnené v odôvodnených prípadoch a za predpokladu, že boli schválené v žiadosti o NFP a sú zahrnuté v zmluve o NFP pri rešpektovaní pravidiel týkajúcich sa geografickej oprávnenosti vyplývajúcej zo všeobecného nariadenia ako aj nariadenia o ESF. Výdavky na ubytovanie v hoteli v zahraničí musia zodpovedať cenám, ktoré sú v danom mieste a čase obvyklé.</p> <p>16. V prípade cestovných náhrad zahraničných expertov⁶¹ môže RO uplatniť, tzv. náhrady per diems uplatňované EK. RO určí bližšie podmienky aplikovania náhrad (napr. definovanie požiadaviek na zahraničného experta) pri rešpektovaní zásad, že ide o krátkodobé hosťovanie zahraničných expertov (napr. účasť na konferencii alebo organizovanom vzdelávacom podujatí). Uplatnenie náhrad „per diem“ nie je možné pri dlhodobých pobytoch alebo u osôb, ktoré sa na realizácii projektu podieľajú na základe pracovnoprávných alebo štátnozamestnaneckých vzťahov podľa slovenských právnych predpisov. Oprávneným výdavkom sú aj výdavky na dopravu zahraničného experta do SR a späť.</p>
518 - Ostatné služby	<ul style="list-style-type: none"> - nájomné, skladné; - telekomunikačné poplatky, poštové poplatky; - výdavky na prepravu a transportné výdavky ; - služby výpočtovej techniky, tlač; - poradenské služby, právne služby, tlmočnicke a prekladateľské služby, audit, expertízy, marketingové a podobné štúdie; - vzdelávacie a školiace služby (napr. školenia, kurzy, semináre); - konferencie, sympóziá; - výdavky na vývoj, ak nespĺňajú podmienku aktivácie, výdavky na výskum; - obstaranie nehmotného majetku, ktorý podľa rozhodnutia účtovnej jednotky nebol zaradený ako dlhodobý nehmotný majetok; - náklady na revízie zariadení, periodické kontroly zariadení, skúšky funkčnosti zariadení, technické kontroly a emisné kontroly; - náklady na inzerciu, publicitu. - monitorovacia správa projektu - výdavky partnera - stavebná dokumentácia, štúdie, expertízy, posudky, rôzne odborné služby súvisiace s implementáciou projektu 	<p>Nájom kancelárskeho vybavenia, strojov, prístrojov a zariadení (vrátane nehmotného majetku) počas trvania projektu, max. do výšky ceny v mieste obvyklej.</p> <p>Nájom priestorov v súvislosti s realizáciou projektu, max. do výšky ceny v mieste obvyklej.</p> <p>Cestovné náhrady odborného, riadiaceho a administratívneho personálu, expertov, školiteľov, lektorov – tuzemské a zahraničné pracovné cesty (úhrada cestovných náhrad ako oprávnený výdavok platí len pri uzatvorení pracovnoprávných vzťahov).</p> <p>Spracovanie projektovej a ďalšej dokumentácie je oprávnené za predpokladu externého dodania.</p> <ol style="list-style-type: none"> 1. Finančný prenájom⁶² (alebo operatívny nájom) je spôsob financovania spočívajúci v prenájme (alebo nájme) predmetu na vopred stanovenú dobu za dohodnutú odmenu, ktorý je v prípade finančného prenájmu spojený s právom či povinnosťou prevodu vlastníctva predmetu prenájmu na nájomcu. Rozlišujeme dva základné typy tohto financovania: <ul style="list-style-type: none"> • finančný prenájom – ide o nájom hnutelnej alebo nehnuteľnej veci, po jeho skončení prechádza predmet nájmu za dohodnutú kúpnu cenu do vlastníctva nájomcu; • operatívny nájom – ide o nájom hnutelnej alebo nehnuteľnej veci, po jeho skončení sa predmet nájmu vracia prenajímateľovi. 2. Základné pravidlo pre oblasť finančného prenájmu stanovuje, že finančný prenájom je oprávneným výdavkom v prípade, pokiaľ je pre spolufinancovanie z EŠIF oprávnený aj predmet tohto finančného prenájmu. 3. Pri zmluvách o finančnom prenájme s doložkou o odkúpení (alebo pri zmluvách stanovujúcich minimálne obdobie prenájmu s dĺžkou zodpovedajúcou životnosti investície, ktorá je predmetom zmluvy),

⁶⁰V prípade diaľničnej známky musí prijímateľ preukázať, že motorové vozidlo bolo počas celej pracovnej cesty využívané výlučne pre účely projektu a diaľničná známka bola nevyhnutná. Ak sa motorové vozidlo využívalo pre účely projektu len z časti, prijímateľ predloží výpočet pre úhradu zodpovedajúcej/oprávnenej časti. RO môže určiť, že výdavky na obstaranie diaľničnej známky nebudú oprávnené, resp. určí dodatočné podmienky za ktorých je možné akceptovať výdavky na obstaranie diaľničnej známky ako oprávnené.

⁶¹Za minimálne odborné požiadavky na experta (zahraničného/domáceho) sú 10 ročná prax v odbore a II. stupeň vysokoškolského vzdelania (v prípade zahraničných vysokých škôl sa aplikuje porovnateľný stupeň vzdelania); pričom RO z hľadiska cieľov a potrieb OP môže určiť minimálne odborné požiadavky na experta inak (uvedené nie je možné upraviť SO).

⁶²V zmysle zákona o dani z príjmov.

		<p>nesmie hodnota predmetu finančného prenájmu presiahnuť jeho trhovú hodnotu. Dane a finančná činnosť prenajímateľa súvisiace so zmluvou o finančnom prenájme nie sú oprávnenými výdavkami. Oprávneným výdavkom nie je celá časť splátky, ale len istina vzťahujúca sa na obdobie realizácie projektu.</p> <p>4. V prípade, že predmet finančného prenájmu nie je využívaný výlučne na účely projektu, oprávnená je len alikvotná časť istiny za príslušné obdobie (viď bližšie postup upravený v kapitole 2.3 tohto metodického pokynu).</p> <p>5. Výdavky na predmet operatívneho nájmu je oprávneným výdavkom za predpokladu, že takýto predmet je pre realizáciu projektu nevyhnutný. RO môže spresniť, ktoré predmety je možné financovať formou operatívneho nájmu, ak RO stanoví, že operatívny nájom je oprávnený výdavok.</p> <p>6. Pri zmluvách o operatívnom nájme bez doložky o odkúpení, ktorých dĺžka trvania je kratšia ako životnosť investície, ktorá je predmetom zmluvy, je oprávnená splátka nájmu, ktorá sa vzťahuje na obdobie realizácie projektu a súčasne na obdobie, počas ktorého bol predmet nájmu pre daný projekt využívaný. V prípade, že predmet nájmu nie je využívaný len pre účely projektu, je oprávnená len alikvotná časť splátky nájmu za príslušné obdobie (viď bližšie postup upravený v kapitole 2.3 tohto metodického pokynu). Pri tomto type zmlúv o nájme musí nájomca preukázať, že zmluva bola najhospodárnejšou metódou pre získanie zariadenia, t.j. využitie nájmu musí byť finančne najvýhodnejším riešením pre projekt. Z tohto dôvodu nie je oprávneným výdavkom na nájom tá časť výdavkov, o ktorú presahujú výdavky za nájom výšku výdavkov, ktoré by predstavovali bežný nájom rovnakého predmetu, resp. by presiahli bežnú obstarávaciu cenu rovnakého predmetu v danom čase a mieste⁶³.</p>
521 - Mzdové výdavky	<p>mzdy, platy, povinné odvody za zamestnávateľa ako aj povinné sociálne náklady - ošetrovné, PN, čerpanie sociálneho fondu. Ďalej do triedy sú zahrnuté aj dohody o výkone prác mimo pracovného pomeru vrátane povinných odvodov za zamestnávateľa.</p>	<p>1. Pre osobné výdavky platí, že nesmú presiahnuť výšku obvyklú v danom odbore, čase a mieste a musia byť primerané úlohám a zodpovednostiam osôb zapojených do realizácie projektu. RO v pravidlách oprávnenosti na úrovni OP stanoví maximálnu výšku miezd, resp. odmien na základe dohôd o prácach vykonávaných mimo pracovného pomeru pre jednotlivé pracovné pozície vyskytujúce sa v rámci projektov daného OP⁶⁴.</p> <p>2. V prípade osobných výdavkov je nevyhnutné, aby prijímateľ rešpektoval odmeňovanie jednotlivých pracovných pozícií s ohľadom na jeho predchádzajúcu mzdovú politiku, t.j. nie je možné akceptovať navýšenie mzdy, resp. odmieny za vykonanú prácu iba z dôvodu prác vykonávaných na projekte financovaného z prostriedkov EŠIF (napr. rozdielne sadzby odmeňovania za práce vykonávané mimo aktivít projektu a za práce vykonávané na aktivitách projektu; rozdielne hodinové sadzby v prípade viacerých projektov tej istej funkcie - projektový manažér - u jednej osoby; neopodstatnené rozdielne hodinové sadzby pri odbornom personáli). Takéto navýšenie bude mať za následok vznik neoprávnených výdavkov v časti presahujúcej výšku rovnakej práce vykonávanej mimo projektu. Zároveň je prijímateľ povinný preukázať, že zamestnanec, ktorého mzdové výdavky sú predmetom financovania z EŠIF má pre danú pracovnú pozíciu alebo pre práce vykonávané na projekte potrebnú kvalifikáciu a odbornú spôsobilosť.</p> <p>3. Zamestnanci prijímateľa preukazujú svoje zapojenie do projektu pracovným výkazom. Činnosti a objem práce v pracovnom výkaze musia zodpovedať skutočne vykonanej práci v rámci vykazovaného obdobia. V prípade zamestnávania osôb pre účely realizácie projektu rozlišujeme dve alternatívy:</p> <p>a) zamestnanec pracuje na projekte na plný pracovný úväzok⁶⁵ (t.j. ustanovený pracovný čas): zamestnanec vykonáva počas celej pracovnej doby (resp. počas celého pracovného času) činnosti týkajúce sa výlučne aktivít na</p>

⁶³ Aplikuje sa vždy nižšia hodnota z daných možností.

⁶⁴ Netýka sa projektov technickej pomoci.

⁶⁵ Pre účely metodického pokynu sa pod pojmom úväzok rozumie pracovný pomer, dohody mimo pracovného pomeru a štátnozamestnanecký pomer.

		<p>projekte a žiadne iné aktivity mimo projektu. V tomto prípade sú oprávnené výdavky za všetky zložky mzdy vrátane príplatkov⁶⁶, resp. odmeny na základe dohôd o prácach vykonávaných mimo pracovného pomeru a náhrady mzdy v zmysle platnej legislatívy (ak v texte metodického pokynu nie je uvedené inak), ako aj povinné odvody za zamestnávateľa;</p> <p>b) zamestnanec pracuje na projekte iba určitý pracovný čas: celkový pracovný čas zamestnanca je rozdelený na aktivity pre projekt/projekty spolufinancovaný/é z EŠIF a na aktivity mimo EŠIF. V tomto prípade sú oprávnené výdavky za všetky zložky mzdy vrátane príplatkov⁶⁷, resp. odmeny na základe dohôd o prácach vykonávaných mimo pracovného pomeru a náhrady mzdy v zmysle platnej legislatívy (ak v texte metodického pokynu nie je uvedené inak), ako aj povinné odvody za zamestnávateľa pomerne podľa skutočne odpracovaného času na projekte. Náhrada za dovolenku prislúcha k obdobiu odpracovanému príslušným zamestnancom na danom projekte, t.j. oprávnená náhrada za dovolenku sa bude krátiť u zamestnancov, ktorí pracujú len časť svojho úväzku na danom projekte. Oprávnená je skutočne čerpaná dovolenka v čase realizácie projektu (t.j. aj prenesená dovolenka z predchádzajúceho roku, ak nárok na dovolenku vznikol v súvislosti s výkonom práce na projekte).</p> <p>4. Za neoprávnené výdavky sa budú považovať výdavky pri obchádzaní zákona č. 311/2001 Z. z. Zákonník práce v platnom znení (ďalej len „zákoník práce“) v prípadoch, ak s jednou a tou istou osobou sa uzatvorí refazenie pracovnoprávných vzťahov, napr. najskôr dohoda o vykonaní práce a po vyčerpaní stanoveného rozsahu pracovných hodín (350 hodín) sa uzatvorí ďalší zmluvný vzťah napr. príkazná zmluva, alebo dohoda o pracovnej činnosti a pod., pričom vykonávaná činnosť stále javí znaky závislej práce. Odmeny⁶⁸ (resp. prémie alebo rôzne variabilné zložky naviazané napr. na hospodárske výsledky prijímateľa) nie sú oprávneným výdavkom s výnimkou prípadov, kedy sa vzťahujú na odmeňovanie zamestnancov, ktorých osobné výdavky sú hradené z prostriedkov technickej pomoci alebo ktorý pracujú výlučne iba na projekte (projektoch) spolufinancovanom z EŠIF.</p> <p>5. Náhrada mzdy za práceneschopnosť, ošetrovania člena rodiny a návštevu u lekára je oprávneným výdavkom, ak je zamestnávateľom poskytnutá v súlade s platnou legislatívnou úpravou, v zákonnej výške a predstavuje konečný výdavok prijímateľa a ak RO tieto výdavky pokladá za oprávnené. Nemocenské dávky hradené zo strany Sociálnej poisťovne nie sú oprávneným výdavkom, keďže nie sú výdavkom prijímateľa. Výška oprávnenej náhrady mzdy pri dočasnej pracovnej neschopnosti, OČR a návšteve lekára musí zodpovedať miere zapojenia zamestnanca do realizácie daného projektu.</p> <p>6. Výdavky týkajúce sa výkonu práce sú limitované rozsahom práce maximálne 12 hodín/deň za všetky pracovné úväzky osoby kumulatívne, t.j. za všetky pracovné pomery, dohody mimo pracovného pomeru a štátnozamestnanecký pomer⁶⁹.</p> <p>7. Výdavky týkajúce sa činností na projekte vykonávaných počas práceneschopnosti, ošetrovania člena rodiny a návštevy lekára nie sú považované za oprávnené výdavky (ak napr. zamestnanec nepracuje z dôvodu práceneschopnosti alebo ošetrovania člena rodiny či navštívi lekára a súčasne v tom istom čase vykonáva aktivity</p>
--	--	---

⁶⁶Oprávnené sú príplatky v zmysle platnej legislatívy. Odmeny, ako zložka mzdy v rámci pracovného pomeru a štátnozamestnaneckého pomeru sú oprávnené výlučne iba v prípade, ak je poskytnutá zamestnancom, ktorý pracuje iba na projekte (projektoch) spolufinancovanom z EŠIF (vrátane výkonu práce na projekte/projektoch realizovaných v rámci programového obdobia 2007 - 2013), t. j. nevykonáva iné pracovné činnosti financované z iných zdrojov prijímateľa (bez ohľadu na dĺžku pracovného času zamestnanca zamestnaného u konkrétneho prijímateľa) a zároveň spĺňa podmienku, že výška odmeny je v súlade s predchádzajúcou mzdovou politikou organizácie žiadateľa/Prijímateľa, t.j. nie je možné akceptovať navýšenie odmeny iba z dôvodu prác vykonávaných na projekte (projektoch) spolufinancovanom z EŠIF.

⁶⁷Príplatky účelovo viazané s realizáciou projektu/projektov (napr. príplatok za realizáciu projektu v rámci Horizontu 2020) nie sú oprávnené.

⁶⁸Ide o zložku mzdy v zmysle § 118 zákonníka práce.

⁶⁹Týmto nie sú dotknuté záväzky zamestnávateľa voči zamestnancom na základe uzatvorených pracovnoprávných vzťahov.

		<p>na základe, napr. občianskeho zákonníka alebo zákonníka práce pre projekt, budú výdavky na tieto aktivity považované za neoprávnené).</p> <p>8. Doplnkové dôchodkové sporenie je založené na báze dobrovoľnosti, takže netvorí povinnú zložku mzdy zamestnanca, z toho dôvodu nie je považované za oprávnený mzdový výdavok. V prípade, ak do odvodov na zdravotné poistenie vstupuje aj odvod za sumu doplnkového dôchodkového sporenia, je potrebné túto sumu odpočítať od celkových odvodov zamestnávateľa.</p> <p>9. Ostatné výdavky na zamestnanca, ktoré nie sú pre zamestnávateľov povinné podľa osobitných právnych predpisov (napr. dary, benefity), nie sú oprávnenými výdavkami. V prípade, ak do povinných odvodov za zamestnávateľa vstupuje aj odvod za sumu ostatných výdavkov na zamestnanca, je potrebné túto sumu odpočítať od celkových odvodov zamestnávateľa.</p> <p>10. Výdavky na odstupné a odchodné sú považované za neoprávnené výdavky z dôvodu, že medzi nimi a realizáciou projektu neexistuje príčinný vzťah. V prípade, ak do povinných odvodov za zamestnávateľa vstupuje aj odvod za výdavkov na odstupné a odchodné, je potrebné túto sumu odpočítať od celkových odvodov zamestnávateľa.</p> <p>11. Tvorba sociálneho fondu je pre zamestnávateľa povinnosťou, nakoľko však jeho čerpanie nesúvisí s realizáciou projektu, tieto výdavky nie sú oprávnenými.</p> <p>12. Pracovné úväzky osôb pracujúcich na projekte sa nesmú prekrývať, nie je prípustné, aby bol zamestnanec platený za rovnakú činnosť vykonávanú v tom istom čase, resp. za rovnaké výstupy viackrát. Za neoprávnené sa budú považovať výdavky v prípade identifikácie prekrývania sa pracovného času osoby pracujúcej na dvoch alebo viacerých projektoch (vrátane prípadu jedného projektu s viacerými pozíciami v rámci toho istého projektu alebo v prípade viacerých zmluvných vzťahov pre výkon práce pre projekt a mimo projektov) spolufinancovaných z prostriedkov EŠIF, resp. z iných programov EÚ alebo vnútroštátnych programov, resp. pri zistení vykonávania činnosti nefinancovanej z prostriedkov EŠIF. Výdavky, ktoré sa vzťahujú na tieto pracovné výkazy budú vylúčené z financovania dotknutého projektu/projektov na úrovni príslušného dňa, pričom nie je podstatné, na základe akého zmluvného vzťahu osoba pracovala. Pri opakovanom zistení prekrývania sa výdavkov v projekte je RO oprávnený odstúpiť od zmluvy o NFP. RO je povinný vypracovať také postupy, resp. metódy, ktorými bude overovať prekrývanie výdavkov.</p>
548 - Výdavky na prevádzku vú činnosť	Aktivácia vlastných výkonov (hodnota vecného príspevku prijímateľa) a ostatné položky, ktoré neboli uvedené v predchádzajúcich skupinách, ktoré sa týkajú hospodárskej činnosti, napríklad príspevky právnickým osobám, poistenie majetku určeného na prevádzkovú činnosť a iné poisťné súvisiace s prevádzkovou činnosťou, štipendiá poskytované vysokou školou, príspevky poskytované neziskovými organizáciami, občianskymi združeniami v prospech tretích osôb.	
551 - Odpisy	odpisy	<p>Za predpokladu, že tento majetok nebol získaný z verejných finančných zdrojov vrátane zdrojov EÚ.</p> <p>1. Odpisy sú oprávnené, ak obstaraný odpisovaný majetok (hmotný/nehmotný majetok) nebol financovaný z akýchkoľvek verejných zdrojov (zdroje EÚ, štátny rozpočet, zdroje obce, VÚC a iné verejné zdroje).</p> <p>2. Odpisy dlhodobého hmotného a nehmotného majetku používaného</p>

		<p>na účely projektu sú oprávneným výdavkom počas realizácie projektu za predpokladu, že nákup takéhoto majetku nie je súčasťou oprávnených výdavkov na projekt. Prijímateľ si nesmie nárokovat na majetok jeho obstarávaciu cenu, t.j. obstaranie majetku a zároveň aj príslušné odpisy.</p> <p>3. Odpisy si prijímateľ nárokuje počas realizácie projektu a iba pre účely projektu, t. j. prijímateľ predloží na RO spôsob výpočtu relevantnej výšky odpisu a za oprávnený výdavok bude považovaná iba proporcionálna časť odpisov vzťahujúca sa na projekt.</p> <p>4. Na účely posudzovania oprávnenosti výdavkov sa za oprávnený výdavok považuje účtovný odpis maximálne do výšky daňového odpisu⁷⁰ (vypočítaný z oprávnenej vstupnej ceny majetku) a maximálne do výšky pomernej časti ročných odpisov stanovenej s presnosťou na mesiace pripadajúce na dobu realizácie projektu. Pokiaľ sa majetok využíva na realizáciu projektu len z časti alebo v obmedzenom časovom rozsahu, uvedené odpisy sa zahrnú do oprávnených výdavkov len v danej časti a v rozsahu skutočného používania majetku.</p> <p>5. V zmysle čl. 69 všeobecného nariadenia sú odpisy oprávnené, ak sú kumulatívne splnené tieto podmienky:</p> <p>a) umožňujú to pravidlá oprávnenosti programu;</p> <p>b) výška výdavkov⁷¹ je riadne podložená podpornými dokladmi preukaznej hodnoty rovnocennej faktúram (v prípadoch, ak ide o granty spolufinancované na základe skutočne vynaložených a uhradených oprávnených výdavkov⁷²);</p> <p>c) výdavky sa vzťahujú výlučne na obdobie realizácie projektu;</p> <p>d) odpisovaný majetok nebol nadobudnutý z verejných zdrojov.</p> <p>6. Vstupná cena, ktorá je základom pre vypočítanie daňových odpisov musí byť pre účely vymedzenia oprávnených výdavkov upravená tak, aby obsahovala iba oprávnené položky. Odpisy je možné uznať za oprávnený výdavok až v čase kedy skutočne vznikli, napr. uplynul kalendárny mesiac, ku ktorému je príslušný odpis vypočítaný.</p>
568 - Ostatné finančné výdavky	Miestne poplatky, správne poplatky, notárske poplatky, koncesionárske poplatky, poplatky za používanie ciest a diaľnic formou diaľničných známok alebo mýta v tuzemsku. Ostatné finančné výdavky ako sú bankové výdavky, depozičné poplatky.	
902 – Paušálna sadzba na nepriame výdavky	Paušálna sadzba na nepriame výdavky určené na základe nákladov na zamestnancov (nariadenie 1303/2013, čl. 68 ods. 1, písm. b)	Podmienky aplikácie paušálnej sadzby na nepriame výdavky budú určené vo výzve/vyzvaní.

Pozn.: Aktualizácia číselníka oprávnených výdavkov bude vykonávaná priebežne, t.j. RO pre OP Val môže rozsah číselníka oprávnených výdavkov v budúcnosti upraviť.

⁷⁰Podľa zákona o dani z príjmov. RO môže v odôvodnených prípadoch stanoviť, že za oprávnené odpisy budú považované účtovné odpisy aj vo výške vyššej ako sú daňové odpisy. Je v kompetencii RO určiť, ktorú metódu/metódy odpisovania bude považovať za oprávnenú. Ak ide o odpisovaný majetok, ktorý nespĺňa podmienky pre dlhodobý hmotný/nehmotný majetok podľa zákona o dani z príjmov, tak sa uplatňujú účtovné odpisy.

⁷¹Odpisovaný majetok je v plnej výške uhradený.

⁷²Čl. 67, odsek 1, písm. a) všeobecného nariadenia.